

**T.C.**  
**KAHRAMANKAZAN KAYMAKAMLIĐI**

**GÜLNAZ İBRAHİM GÜNGÖR TARA**  
**MESLEKİ VE TEKNİK ANADOLU**  
**LİSESİ**

**2024-2028 STRATEJİK PLANI**





**Ey yükselen yeni nesil, istikbal sizindir.  
Cumhuriyet'i biz kurduk, O'nu yükseltecek ve  
sürdüreceğ sizlersiniz.**

*Mustafa Kemal Atatürk*



## Okul Bilgileri

İli: Ankara		İlçesi: Kahramankazan			
<b>Adres:</b>	Kayı Mahallesi Ahi Evran Caddesi no:26	<b>Coğrafi Konum (link):</b>	40°12'03.0"N 32°41'54.9"E		
<b>Telefon Numarası:</b>	0312 8146007	<b>Faks Numarası:</b>	0312 8146006		
<b>e-Posta Adresi:</b>	973124@meb.k12.tr	<b>Web sayfası adresi:</b>	<a href="https://kazantarakml.meb.k12.tr/">https://kazantarakml.meb.k12.tr/</a>		
<b>Kurum Kodu:</b>	973124	<b>Öğretim Şekli:</b>	Tam Yıl /Tam Gün		
<b>Okulun Hizmete Giriş Tarihi: 1998</b>		<b>Toplam Çalışan Sayısı</b>	29		
<b>Öğrenci Sayısı:</b>	Kız	196	<b>Öğretmen Sayısı (kadrolu)</b>	Kadın	21
	Erkek	0		Erkek	8
	<b>Toplam</b>	196		<b>Toplam</b>	29
<b>Derslik Başına Düşen Öğrenci Sayısı</b>	18	<b>Şube Başına Düşen Öğrenci Sayısı</b>	16		
<b>Öğretmen Başına Düşen Öğrenci Sayısı</b>	7	<b>Şube Başına 30'dan Fazla Öğrencisi Olan Şube Sayısı</b>	0		
<b>Öğrenci Başına Düşen Toplam Gider Miktarı (2023)</b>	3975 TL	<b>Öğretmenlerin Kurumdaki Ortalama Görev Süresi</b>	6 yıl		

KAZAN  
2010



## Sunuş



Bizler geleceğin Türkiye'sini oluşturacak gençleri yetiştiren mimarlar olarak öğrencilerimizi hangi hedeflere göre ve nasıl yetiştireceğimizi önceden planlamalıyız ki zaten stratejik planlama, şu anda dünyaya liderlik eden ülkelerin ilerlemelerinin de altın anahtarı olarak gösterilmektedir. Bu mahalde birçok devletin kendi ile ilgili 50 yıllık stratejik planları olduğu gibi komşuları ile olan ilişkilerini yönetmede dahi stratejik planları olduğu bilinmektedir. Milli Eğitim Bakanlığımızın 2023 Eğitim Vizyonu çalışmaları da buna en güzel örnektir. Ayrıca bakanlığımızca okullarda yürütülen öğretim müfredatlarının ve eğitim faaliyetlerinin genel hatlarını Milli Eğitim Temel Kanunu, yönetmelik ve tüzüklerle belirlemiştir. Bunun dışında okullarda stratejik planlamalarla yapılması gereken, okulun kendi bölgesi ve kendi özel şartları dahilinde öğrencilerini daha iyi yetiştirebilmek için erişilebilir hedefler doğrultusunda çalışmalar yapılmaktadır.

Gelişen ve sürekliliği izlenebilen, bilgi ve planlama temellerine dayanan güçlü bir yaşam standardı ve ekonomik yapı; stratejik amaçlar, hedefler ve planlanmış zaman diliminde gerçekleşecek uygulama faaliyetleri ile oluşabilmektedir. Gülnaz İbrahim Güngör Tara Mesleki ve Teknik Anadolu Lisesi olarak, en büyük amacımız: girdikleri her türlü ortamda çevresindekilere ışık tutan, hayata hazır, bizleri daha da ileriye götürecek nesiller yetiştirmektir. Çağa uyum sağlamış, çağı yönlendiren öğrenciler yetiştirmek için, geleceğimizin teminatı olan öğrencilerimizi daha iyi imkânlarla yetiştirip, düşünce ufku ve yenilikçi ruhu açık Türkiye Cumhuriyeti'nin çitasını daha yükseklerle taşıyan bireyler olması için idareciler ve öğretmenler olarak özverili bir şekilde tüm azmimizle çalışmaktayız.

Bu nedenle çalışmanın gerçekleştirilmesinde emeği geçen stratejik planlama ekibi başta olmak üzere tüm paydaşlarımıza teşekkür ederim. Ülkemizin sosyal ve ekonomik gelişimine temel oluşturan en önemli faktörün eğitim olduğu anlayışıyla hazırlanan stratejik planımızda belirlediğimiz vizyon, misyon ve hedefler doğrultusunda yürütülecek çalışmalarda başarılar dilerim.

**Ayşe Esra TURAN YAŞAR**  
Okul Müdürü



## İçindekiler

<b>SUNUŞ</b> .....	<b>4</b>
<b>İÇİNDEKİLER</b> .....	<b>5</b>
<b>TABLO DİZİNİ</b> .....	<b>6</b>
<b>BÖLÜM 1: GİRİŞ VE STRATEJİK PLANIN HAZIRLIK SÜRECİ</b> .....	<b>7</b>
1.1 STRATEJİ GELİŞTİRME KURULU VE STRATEJİK PLANLAMA EKİBİ.....	7
1.2 PLANLAMA SÜRECİ.....	7
<b>BÖLÜM 2: DURUM ANALİZİ</b> .....	<b>8</b>
2.1 OKULUN TARİHÇESİ .....	8
2.2 UYGULANMAKTA OLAN PLANIN DEĞERLENDİRİLMESİ .....	8
2.3 MEVZUAT ANALİZİ .....	9
2.4 ÜST POLİTİKA BELGELERİNİN ANALİZİ .....	11
2.5 FAALİYET ALANLARI İLE ÜRÜN VE HİZMETLERİN BELİRLENMESİ .....	12
2.6 PAYDAŞ ANALİZİ.....	13
2.7 KURUM İÇİ ANALİZ .....	20
2.7.1 TEŞKİLAT YAPISI.....	20
2.7.2 İNSAN KAYNAKLARI .....	20
2.7.3 TEKNOLOJİK DÜZEY.....	24
2.7.4 MALİ KAYNAKLAR .....	25
2.7.5 İSTATİSTİKİ VERİLER .....	26
2.8 GZFT (GÜÇLÜ, ZAYIF, FIRSAT, TEHDİT) VE PESTLE ANALİZİ.....	28
2.9 TESPİTLER VE İHTİYAÇLARIN BELİRLENMESİ.....	31
<b>BÖLÜM 3: GELECEĞE BAKIŞ</b> .....	<b>33</b>
3.1 MİSYONUMUZ.....	33
3.2 VİZYONUMUZ .....	33
3.3 TEMEL DEĞERLERİMİZ .....	33
<b>BÖLÜM 4: AMAÇ, HEDEF VE STRATEJİLERİN BELİRLENMESİ</b> .....	<b>34</b>
4.1 AMAÇLAR VE HEDEFLER .....	34
4.2 PERFORMANS GÖSTERGELERİ VE STRATEJİLER .....	35
4.3 MALİYETLENDİRME .....	57
<b>BÖLÜM 5: İZLEME VE DEĞERLENDİRME</b> .....	<b>57</b>



## TABLO DİZİNİ

Tablo 1. Strateji Geliştirme Kurulu Üyeleri .....	7
Tablo 2. Stratejik Planlama Ekibi Üyeleri .....	7
Tablo 3. Yasal Yükümlülükler ve Mevzuat Analizi .....	10
Tablo 4. Üst Politika Belgeleri Analizi Tablosu .....	12
Tablo 5. Faaliyet Alanlar/Ürün ve Hizmetler Tablosu .....	13
Tablo 6. Paydaşların Önceliklendirilmesi .....	14
Tablo 7. Paydaşların Etki Önem-Matrisi .....	15
Tablo 8. Paydaş-Ürün/Hizmet Matrisi .....	15
Tablo 9. Öğretmen Görüş ve Değerlendirme Anketi Memnuniyet Oranları .....	16
Tablo 10. Öğrenci Görüş ve Değerlendirme Anketi Memnuniyet Oranları .....	18
Tablo 11. Veli Görüş ve Değerlendirme Anketi Memnuniyet Oranları .....	20
Tablo 12. Çalışan Toplam Personel Sayısı .....	22
Tablo 13. Çalışanların Görev Dağılımı .....	23
Tablo 14. İdari Personelin Hizmet Süresine İlişkin Bilgiler .....	24
Tablo 15. Okulda Oluşan Yönetici Sirkülasyonu Oranı .....	24
Tablo 16. İdari Personelin Katıldığı Hizmet İçi Eğitim Programları .....	24
Tablo 17. Öğretmenlerin Hizmet Süreleri (MEB’de geçen) .....	24
Tablo 18. Kurumda Gerçekleşen Öğretmen Sirkülasyonu .....	24
Tablo 19. Öğretmenlerin Konulara göre katılım sağlanan hizmetiçi eğitim sayısı .....	25
Tablo 20. Kurumdaki Mevcut Hizmetli/ Memur/Aşçı Sayısı .....	25
Tablo 21. Okul Rehberlik Hizmetleri .....	25
Tablo 22. Personelin Hizmet Sınıflarına ve Yaşa Göre Dağılımı .....	25
Tablo 23. Personelin Öğrenim Durumlarına Göre Dağılımı .....	26
Tablo 24. Teknolojik Araç-Gereç Durumu .....	26
Tablo 25. Fiziki Mekân Durumu .....	27
Tablo 26. 2024-2028 Stratejik Plan Dönemi Mali Kaynaklar Tablosu .....	28
Tablo 27. Harcama Kalemleri .....	28
Tablo 28. Son 3 Yıla Ait Gelir-Gider Miktarları Tablosu .....	28
Tablo 29. Sınıf ve Öğrenci Bilgileri .....	29
Tablo 30. Destekleme ve Yetiştirme Kurslarına Ait Son 3 Yıllık Veriler .....	29
Tablo 31. Öğrencilerin YKS’de Ders Bazında Ortalama Netleri .....	30
Tablo 32. Öğrencilerin YKS’de Elde Ettiği Sıralamalar .....	30
Tablo 33. Öğrencilerin Üniversiteye Yerleşme Oranları .....	30
Tablo 34. Tespit ve İhtiyaçların Belirlenmesi .....	35
Tablo 35. Tahmini Maliyet Tablosu .....	59
Tablo 36. İzleme ve Değerlendirme Takvimi .....	61



# BÖLÜM 1: GİRİŞ VE STRATEJİK PLANIN HAZIRLIK SÜRECİ

## 1.1 Strateji Geliştirme Kurulu ve Stratejik Planlama Ekibi

Tablo 1. Strateji Geliştirme Kurulu Üyeleri

Adı Soyadı	Unvanı
AYŞE ESRA TURAN YAŞAR	Okul Müdürü
KENAN EMET	Müdür Yardımcısı
BURCU İLGÜ YALDIZ	Rehber Öğretmen
HEDİYE KÜÇÜKSEYMEN	Coğrafya Öğretmeni
HAVVA ALER	Okul Aile Birliği Başkanı

Tablo 2. Stratejik Planlama Ekibi Üyeleri

Adı Soyadı	Unvanı
LEYLA ARSLAN	Türk Dili ve Edebiyatı Öğretmeni
MELİKE SAĞIR	Din Kültürü ve Ahlak Bilgisi Öğretmeni
MEHMET ZAFER BİRTÜRK	Din Kültürü ve Ahlak Bilgisi Öğretmeni
SELDA ANIL YASSIBAŞ	Türk Dili ve Edebiyatı Öğretmeni
EMEL EREN ZAFER	Matematik Öğretmeni

## 1.2 Planlama Süreci

2024-2028 dönemi stratejik plan hazırlık sürecine Strateji Geliştirme Kurulu ve Stratejik Planlama Ekibinin oluşturulması ile başlanmıştır. Ekip tarafından oluşturulan çalışma takvimi doğrultusunda ilk etapta durum analizi çalışmaları yapılmıştır. Durum analizi kapsamında öncelikle paydaş analizi yapılmış ve iç paydaşlar olan öğretmen, öğrenci ve velilere yönelik memnuniyet anketleri uygulanmıştır. Yine iç paydaşlardan alınan görüşler doğrultusunda stratejik planlama ekibi tarafından Güçlü ve Zayıf Yönler ile Fırsatlar ve Tehditler Analizi (GZFT) ve PESTLE Analizi yapılmıştır. Ayrıca hazırlık sürecinde paydaşlarla toplantı ve görüşmeler gerçekleştirilmiştir.

Durum analizinin ardından geleceğe bakış bölümüne geçilerek okulumuzun misyon, vizyon ve temel değerleri belirlenmiştir. Strateji geliştirme bölümünde ise durum



analizinde elde edilen veriler ve misyon, vizyon ve temel deęerler doęrultusunda ama, hedef, performans gstergeleri ve stratejiler ortaya konulmuştur. alıřmaları yrten kurul ve ekip bilgileri altta verilmiřtir.

## **BLM 2: DURUM ANALİZİ**

Durum analizi blmnde okulumuzun mevcut durumu ortaya konularak neredeyiz sorusuna yanıt bulunmaya alıřılmıřtır.

Bu kapsamda okulumuzun tarihesi, okul knyesi ve temel istatistikleri, paydař analizi ve paydař grřleri, kurum ii analiz ve okulumuzun Gl ve Zayıf Ynleri ile Fırsat ve Tehditlerinin (GZFT) ele alındığı analize ve PESTLE Analizine yer verilmiřtir.

### **2.1 Okulun Tarihesi**

10 Haziran 2010 'da temelleri atılan okulumuz 2011-2012 Eęitim ğretim yılında hizmete aılmıřtır. Okulumuz " Eęitime Yzde Yz Destek Projesi" kapsamında hayırsever Glnaz –İbrahim GNGR ifti tarafından yaptırılmıřtır. Meslekleri bayan kuafrlę olan Gngr ifti; Kahramankazan'a Kız Teknik ve Meslek Lisesi'ni kazandırmıřlardır.

Okulumuzda ocuk Geliřimi ve Eęitimi, Gzellik ve Sa Bakım Hizmetleri, Giyim retim Teknolojileri olmak zere  alan bulunmaktadır. Ayrıca okulumuz bnyesinde Anasınıfı da bulunmaktadır.

Okulumuz aıldığı yıldan itibaren sadece mesleki alanda sınırlı kalmayarak sportif faaliyetlerde de ciddi bařarılar kazanmıřtır.

- 2013-2014 Eęitim ğretim yılında Bocce Trkiye Őampiyonluę,
- 2014-2015 Eęitim ğretim yılında Bocce Kahramankazan İle 2.lięi, Ankara İl 2.lięi.
- 2015-2016 Eęitim ğretim yılında Bocce Kahramankazan İle 2.lięi, Ankara İl 2.lięi, basketbol ile Őampiyonluę, masa tenisi ile 3.lę, karate Ankara Őampiyonluę,
- 2016-2017 Eęitim ğretim yılında Bocce Kahramankazan İle 2.lięi, Ankara İl Őampiyonluę, Blęe Őampiyonluę, Trkiye 4.lę, Halter Ankara 1.2.ve 3.lę, Trkiye 2.lięi, basketbol ile Őampiyonluę, voleybol ile 2.lięi, karate Ankara Őampiyonluę,
- 2017-2018 Eęitim ğretim yılında Bocce Kahramankazan İle 2.lięi, basketbol ile 2.lięi, voleybol ile 2.lięi, masa tenisi ile 3.lę, Halter Ankara 1.ve 2.lięi, Trkiye 3.lę, karate Ankara Őampiyonluę Blęe 3.lę,
- 2018-2019 Eęitim ğretim yılında Bocce Kahramankazan İle 2.ve 3.lę, Halter Ankara 2.3.ve 4.lę, masa tenisi ile Őampiyonluę.

Okulumuzda sosyal ve akademik etkinlikler kapsamında geziler, Őiir dinletileri, bilgi yarıřmaları, resim sergileri, alan sergileri, bilim Őenlikleri, konferanslar, seminerler, kutlama ve anma programları, ařure gn etkinlikleri byk bir cořkuyla yapılmaktadır.

Okulumuz yrttę mesleki, akademik, sosyal ve sportif faaliyetlerle generimizin kendi ayakları zerinde durabilen, donanımlı ve aydın bireyler olarak yetiřmesini amalamaktadır.

### **2.2 Uygulanmakta Olan Planın Deęerlendirilmesi**

Okulumuz 2019-2023 Stratejik Planında 4 adet ama, 9 adet hedef, 33 adet performans gstergesi ve 38 adet eylem yer almaktadır. Plan bitiř dnemi olan 2023 yılı sonunda





değerlendirme yapıldığında konulan hedeflere kısmen ulaşıldığı ve iyileştirilmeye açık alanların mevcut olduğu görülmektedir. Hedeflere tam anlamıyla ulaşılamamasında 2020 yılında tüm dünyayı etkisi altına alan COVID-19 pandemisi nedeniyle yüz yüze eğitimin 2021-2022 Eğitim-Öğretim yılı başına kadar kesintiye uğraması etkili olmuştur. Bu süreçte çevrim içi eğitim mekanizması devreye girmiş ve hem öğrenci hem de öğretmenlere yönelik eğitim bu şekilde sürdürülmüştür. Ayrıca okulumuz öğrenci sayısındaki azalmadan dolayı merkezi bütçeden alınan paylarda gerileme olmuş ve hedeflerimizde belirttiğimiz bazı alt yapı hedeflerine ulaşamamıştır. Bundan dolayı 2019-2023 Stratejik Planında ulaşılamayan bazı performans göstergelerine 2024-2028 Stratejik Planında yer verilmesi planlanmaktadır.

### 2.3 Mevzuat Analizi

Tablo 3. Yasal Yükümlülükler ve Mevzuat Analizi

YASAL YÜKÜMLÜLÜK (GÖREVLER)	DAYANAK (KANUN, YÖNETMELİK, GENELGE, YÖNERGE)
Atama	657 Sayılı Devlet Memurları Kanunu
	Milli Eğitim Bakanlığına Bağlı Okul ve Kurumların Yönetici ve Öğretmenlerinin Norm Kadrolarına İlişkin Yönetmelik (18/06/2014- 29034)
Ödül, Disiplin	657 Sayılı Devlet Memurları Kanunu
	6528 Sayılı Milli Eğitim Temel Kanunu İle Bazı Kanun ve Kanun Hükmünde Kararnamelerde Değişiklik Yapılmasına Dair Kanun (14/03/2014-28941)
	Milli Eğitim Bakanlığı Personeline Başarı, Üstün Başarı ve Ödül Verilmesine Dair Yönerge
	Milli Eğitim Bakanlığı Disiplin Amirleri Yönetmeliği (02/01/2022-31707)
Okul Yönetimi	1739 Sayılı Milli Eğitim Temel Kanunu
	Milli Eğitim Bakanlığı Ortaöğretim Kurumları Yönetmeliği
	Milli Eğitim Bakanlığı Okul Aile Birliği Yönetmeliği
	MEB Yönetici ve Öğretmenlerin Ders ve Ek Ders Saatlerine İlişkin Karar
	5018 sayılı Kamu Mali Yönetimi ve Kontrol Kanunu
	Taşınır Mal Yönetmeliği
Eğitim-Öğretim	Milli Eğitim Bakanlığı Ortaöğretim Kurumları Yönetmeliği



	Milli Eğitim Bakanlığı Ders Kitapları ve Eğitim Araçları Yönetmeliği (14/10/2021-31628)
	Milli Eğitim Bakanlığı Ölçme ve Değerlendirme Yönetmeliği (09/09/2023-32304)
	Milli Eğitim Bakanlığı Yazılı ve Uygulamalı Sınavlar Yönergesi (11/10/2023- 86847281)
	Milli Eğitim Bakanlığı Destekleme ve Yetiştirme Kursları Yönergesi (15/08/2023-81543304)
	Milli Eğitim Bakanlığı Eğitim Öğretim Çalışmalarının Planlı Yürütülmesine İlişkin Yönerge (13/09/2022-57577443)
	Ders Dışı Eğitim Çalışmalarına Dair Esaslar (2010/49 Nolu Genelge)
	3308 Sayılı Mesleki eğitim Kanunu
<b>Personel İşleri</b>	Milli Eğitim Bakanlığı Personel İzin Yönergesi (Mart 2001/2522)
	Milli Eğitim Bakanlığı Personeli Hizmet içi Eğitim Yönetmeliği (11/03/2022-31775)
	Kamu Kurum ve Kuruluşlarında Çalışan Personelin Kılık ve Kıyafetine Dair Yönetmelik (16/07/1982)
	Memurların Hastalık Raporlarını Verecek Hekim ve Sağlık Kurulları Hakkındaki Yönetmelik (06/02/1981-17243)
	Milli Eğitim Bakanlığı Personelinin Görevde Yükselme, Unvan Değişikliği ve Yer Değiştirme Suretiyle Atanması Hakkında Yönetmeliği (12/10/2013-28793)
	Aday Öğretmenlik ve Öğretmenlik Kariyer Basamakları Yönetmeliği (12/05/2022-31833)
<b>Resmi Yazışma, Arşiv</b>	Resmi Yazışmalarda Uygulanacak Usul ve Esaslar Hakkındaki Yönetmelik (10/06/2020-31151)
	Devlet Arşiv Hizmetleri Hakkında Yönetmelik (18/10/2019-30922)
<b>Rehberlik</b>	Milli Eğitim Bakanlığı Rehberlik ve Psikolojik Danışma Hizmetleri Yönetmeliği (14/08/2020- 31213)
<b>Sosyal Etkinlikler</b>	Milli Eğitim Bakanlığı Eğitim Kurumları Sosyal Etkinlikler Yönetmeliği (08/06/2017-30090)
	Milli Eğitim Bakanlığı Sosyal Sorumluluk Programı ve Hayat Boyu Öğrenme/Sertifikasyon Uygulama Yönergesi (29/01/2024-95373735)
<b>Öğrenci İşleri</b>	Milli Eğitim Bakanlığı Ortaöğretim Kurumları Yönetmeliği
	Okul Servis Araçları Hizmet Yönetmeliği (25 Ekim 2017-30221)
	Milli Eğitim Bakanlığına Bağlı Okullarda Yatılılık, Bursluluk, Sosyal Yardımlar ve Okul Pansiyonları Yönetmeliği ( 25/11/2016- 29899 )



<b>İsim ve Tanıtım</b>	Milli Eğitim Bakanlığı Kurum Tanıtım Yönetmeliği (09/08/2006- 26254)
	Milli Eğitim Bakanlığı Kurum Açma, Kapatma ve Ad Verme Yönetmeliği (24/06/2017-30106)
<b>Sivil Savunma</b>	Sabotajlara Karşı Koruma Yönetmeliği
	Binaların Yangından Korunması Hakkındaki Yönetmelik
	Daire ve Müesseseler İçin Sivil Savunma İşleri Kılavuzu

## 2.4 Üst Politika Belgelerinin Analizi

Tablo 4. Üst Politika Belgeleri Analizi Tablosu

Üst Politika Belgesi	İlgili Bölüm/Referans	Verilen Görev/İhtiyaçlar
5018 sayılı Kamu Mali Yönetimi ve Kontrol Kanunu	9. Madde 41. Madde	Kurum Faaliyetlerinde bütçenin etkin ve verimli kullanımı Stratejik Plan Hazırlama İzleme ve Değerlendirme Çalışmaları
30344 sayılı Kamu İdarelerinde Stratejik Plan Hazırlamaya İlişkin Usul ve Esaslar Hakkında Yönetmelik (26 Şubat 2018)	Tümü	5 yıllık hedefleri içeren Stratejik Plan hazırlanması
Kamu İdareleri İçin Stratejik Plan Hazırlama Kılavuzu (Sürüm 3.1, 2021)	Tümü	5 yıllık hedefleri içeren Stratejik Plan hazırlanması
2022/21 sayılı Genelge, MEB 2024-2028 Stratejik Plan Hazırlık Çalışmaları (6 Ekim 2022)	Tümü	2024-2028 Stratejik Planının Hazırlanması
MEB 2024-2028 Stratejik Plan Hazırlık Programı (6 Ekim 2022)	Tümü	2024-2028 Stratejik Planı Hazırlama Takvimi
MEB Okul-Kurumlar İçin Stratejik Plan Hazırlama Rehberi	Tümü	Stratejik planda izlenecek temel şablonun belirlenmesi.
MEB 2024-2028 Stratejik Planı	Tümü	MEB Politikaları Konusunda Taşra Teşkilatına Rehberlik



Ankara İl Milli Eğitim Müdürlüğü 2024-2028 Stratejik Planı	Tümü	Amaç, hedef, gösterge ve stratejilerin belirlenmesi
Kahramankazan İlçe Milli Eğitim Müdürlüğü 2024-2028 Stratejik Planı	Tümü	Amaç, hedef, gösterge ve stratejilerin belirlenmesi
Milli Eğitim İstatistikleri 2022-2023 (29 Eylül 2023)	Örgün Eğitim İstatistikleri	Hedef ve göstergelerin belirlenmesi

## 2.5 Faaliyet Alanları İle Ürün ve Hizmetlerin Belirlenmesi

Tablo 5. Faaliyet Alanlar/Ürün ve Hizmetler Tablosu

Faaliyet Alanı	Ürün/Hizmetler
<b>Eğitim-Öğretim Faaliyetleri</b>	<ul style="list-style-type: none"><li>Kayıt- nakil işleri</li><li>Devam-devamsızlık</li><li>Sınıf geçme-diploma işlemleri</li><li>Mezunların izlenmesi</li><li>Burs hizmetleri</li><li>Bir üst öğrenime geçiş-tercih işlemleri</li><li>Öğrenci başarısının değerlendirilmesi</li><li>Ders programları-ders dağıtım işleri</li><li>Öğrencilere yönelik her türlü belgenin düzenlenmesi</li><li>Öğrenci sağlığı ve güvenliği</li><li>Öğrenci davranışlarının değerlendirilmesi</li><li>Öğrenci disiplin işlemleri</li></ul>
<b>Hizmet içi Eğitim</b>	<ul style="list-style-type: none"><li>Yöneticilere yönelik kurslar açılması</li><li>Öğretmenlere yönelik kurslar açılması</li></ul>
<b>Kurslar (e-yaygın, DYK)</b>	<ul style="list-style-type: none"><li>Öğrencilere yönelik Destekleme ve Yetiştirme kursları açılması</li><li>Öğrencilere, öğretmenlere ve velilere yönelik halk eğitim kursları açılması.</li></ul>
<b>Rehberlik</b>	<ul style="list-style-type: none"><li>Öğrenciler için meslek tanıtımı ve kariyer planlama çalışmaları</li><li>Üniversite sınavına hazırlık çalışmaları</li><li>Öğrenci motivasyonunu ve başarısını arttırıcı çalışmalar</li><li>Veli seminerleri</li><li>Öğrenci okula uyum çalışmaları</li></ul>



<b>Sosyal Etkinlikler</b>	<ul style="list-style-type: none"> <li>▪ Belirli gün ve haftalar kapsamında programlar</li> <li>▪ Okul gezileri</li> <li>▪ Konser, sergi vb etkinlikler</li> <li>▪ Şenlikler</li> <li>▪ Seminerler</li> </ul>
<b>AR-GE, Projeler</b>	<ul style="list-style-type: none"> <li>▪ AB projeleri</li> <li>▪ Tübitak 4006 Bilim Şenliği projeleri</li> <li>▪ E-Twinning projeleri</li> <li>▪ Yerel projeler</li> <li>▪ Ulusal projeler</li> <li>▪ Sosyal sorumluluk projeleri</li> </ul>
<b>Mezunlar (Nitelikli İşgücü)</b>	<ul style="list-style-type: none"> <li>▪ Kurum ve kuruluşlara nitelikli personel temini</li> </ul>

## 2.6 Paydaş Analizi

Paydaş analizinde öncelikle stratejik planlama ekibi içerisinde beyin fırtınası yöntemiyle iç ve dış paydaşların tespiti yapılmış, daha sonra paydaşların etki ve önem derecesi dikkate alınarak önceliklendirilmesi gerçekleştirilmiştir. Öncelikli paydaşlarla gerçekleştirilecek çalışmaların niteliğinin belirlenmesi için Paydaş Etki/Önem Matrisi ve Paydaş-Ürün/Hizmet Matrisi hazırlanmıştır. Analizleri ortaya koymak için iç paydaşlar olan öğretmen, öğrenci ve velilere görüş ve değerlendirme anketleri uygulanmıştır.

**Tablo 6. Paydaşların Önceliklendirilmesi**

Paydaş Adı	İç Paydaş/ Dış Paydaş	Önem Derecesi	Etki Derecesi	Önceliği
<b>MEB</b>	Dış Paydaş	Yüksek	Güçlü	3
<b>İl Milli Eğitim Müdürlüğü</b>	Dış Paydaş	Yüksek	Güçlü	3
<b>İlçe Milli Eğitim Müdürlüğü</b>	Dış Paydaş	Yüksek	Güçlü	3
<b>Valilik</b>	Dış Paydaş	Yüksek	Güçlü	3
<b>Kaymakamlık</b>	Dış Paydaş	Yüksek	Güçlü	3
<b>Belediye Başkanlığı</b>	Dış Paydaş	Yüksek	Zayıf	2
<b>Okul Yöneticileri</b>	İç Paydaş	Yüksek	Güçlü	3
<b>Öğretmenler</b>	İç Paydaş	Yüksek	Güçlü	3
<b>Memur</b>	İç Paydaş	Yüksek	Güçlü	3
<b>Hizmetliler</b>	İç Paydaş	Yüksek	Güçlü	3
<b>Aşçılar</b>	İç Paydaş	Yüksek	Güçlü	3
<b>Öğrenciler</b>	İç Paydaş	Yüksek	Güçlü	3



<b>Veliler</b>	İç Paydaş	Yüksek	Güçlü	3
<b>Okul Aile Birliği</b>	İç Paydaş	Yüksek	Güçlü	3
<b>Öğrenci Servisleri</b>	İç Paydaş	Yüksek	Zayıf	2
<b>Kantin İşletmecisi</b>	İç Paydaş	Yüksek	Zayıf	2
<b>Mezunlar</b>	Dış Paydaş	Yüksek	Zayıf	2
<b>Diğer Okullar</b>	Dış Paydaş	Düşük	Zayıf	1
<b>Sağlık Kuruluşları</b>	Dış Paydaş	Düşük	Zayıf	1
<b>Emniyet Teşkilatı</b>	Dış Paydaş	Düşük	Zayıf	1
<b>Üniversiteler</b>	Dış Paydaş	Düşük	Zayıf	2
<b>Özel Sektör Kuruluşları</b>	Dış Paydaş	Düşük	Zayıf	2
<b>Medya</b>	Dış Paydaş	Düşük	Zayıf	1

(Önceliklendirme Ölçütü: 1 Düşük: İzlemede kalınacaklar 2 Orta: Birlikte çalışılacaklar 3 Yüksek: Karşılıklı sorumluluk ve geri dönüt alınacaklar)

**Tablo 7. Paydaşların Etki Önem-Matrisi**

Önem Düzeyi	Paydaşlar	Etki Düzeyi	
		Zayıf	Güçlü
Düşük	Diğer Okullar	İzle	
	Sağlık Kuruluşları	İzle	
	Emniyet Teşkilatı	İzle	
	Üniversiteler	İzle	
	Özel Sektör Kuruluşları	İzle	
	Medya	İzle	
Yüksek	MEB		Birlikte çalış
	İl Milli Eğitim Müdürlüğü		Birlikte çalış
	İlçe Milli Eğitim Müdürlüğü		Birlikte çalış
	Valilik		Birlikte çalış
	Kaymakamlık		Birlikte çalış
	Belediye Başkanlığı	Çıkarlarını gözet, çalışmalara dahil et	
	Okul Yöneticileri		Birlikte çalış
	Öğretmenler		Birlikte çalış
	Memur		Birlikte çalış
	Hizmetliler		Birlikte çalış
	Aşçılar		Birlikte çalış
	Öğrenciler		Birlikte çalış
	Veliler		Birlikte çalış
	Okul Aile Birliği		Birlikte çalış
	Kantin İşletmecisi	Çıkarlarını gözet, çalışmalara dahil et	
	Öğrenci Servisleri	Çıkarlarını gözet, çalışmalara dahil et	
	Mezunlar	Çıkarlarını gözet, çalışmalara dahil et	



**Tablo 8. Paydaş-Ürün/Hizmet Matrisi**

Paydaşlar	Ürün/Hizmet							
	Eğitim- Öğretim Faaliyetleri	Pansiyon Hizmetleri	Hizmet içi Eğitim	Kurslar (e- yaygın, DYK)	Mezunlar (Nitelikli İşgücü)	AR-GE, Projeler	Rehberlik	Sosyal Etkinlikler
Okul Yöneticileri			X	X				X
Öğretmenler			X	X				X
Memur			X	X				
Hizmetliler				X				
Aşçılar				X				
Öğrenciler	X	X		X			X	X
Veliler				X			X	X
Üniversiteler					X	X		
Özel Sektör Kuruluşları					X	X		

### Öğretmen Görüş ve Değerlendirme Anketi Sonuçları

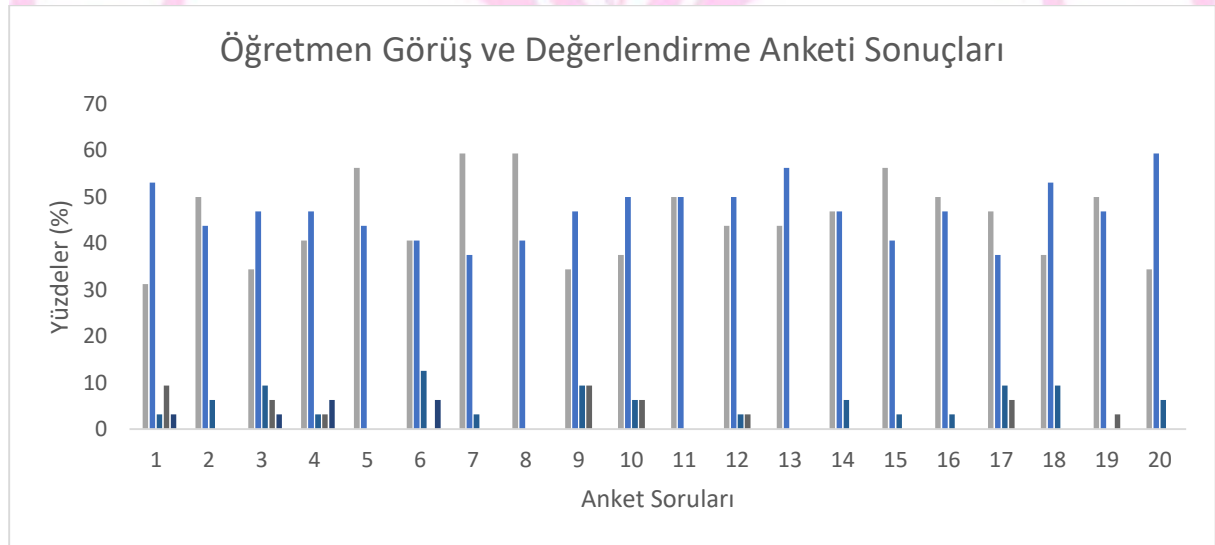
Anket 2023-2024 Eğitim-Öğretim yılında okulumuzda kadrolu ve görevlendirme olarak çalışan toplam 29 öğretmene uygulanmıştır. Anket, beşli likert tipi ölçeklerin kullanıldığı 20 adet soru ve iki adet açık uçlu sorudan oluşmaktadır. Ankete göre örneklemden toplanan verilerin değerlendirilmesi sonucunda kuvvetli yönlerin ve iyileştirmeye açık alanların tespiti yapılmıştır.

**Tablo 9. Öğretmen Görüş ve Değerlendirme Anketi Memnuniyet Oranları**

Sıra No	Öğretmen Görüş ve Değerlendirme Anketi	Memnuniyet Oranı (%)
1	Okulda alınan kararlar çalışanların katılımıyla alınır.	90,45
2	Kurumdaki tüm duyurular çalışanlara zamanında iletilir.	99,75
3	Her türlü ödüllendirmede adil olma, tarafsızlık ve objektiflik esastır.	87,45
4	Kendimi okulun değerli bir üyesi olarak görürüm.	92,32
5	Okulda çalışanlara yönelik sosyal ve kültürel faaliyetler düzenlenir.	94
6	Okulda öğretmenler arasında ayırım yapılmamaktadır.	91,12
7	Okulda yerelde ve toplum üzerinde olumlu etki bırakacak çalışmalar yapılmaktadır.	90,32
8	Yöneticilerimiz yaratıcı ve yenilikçi düşüncelerin üretilmesini teşvik etmektedir.	86

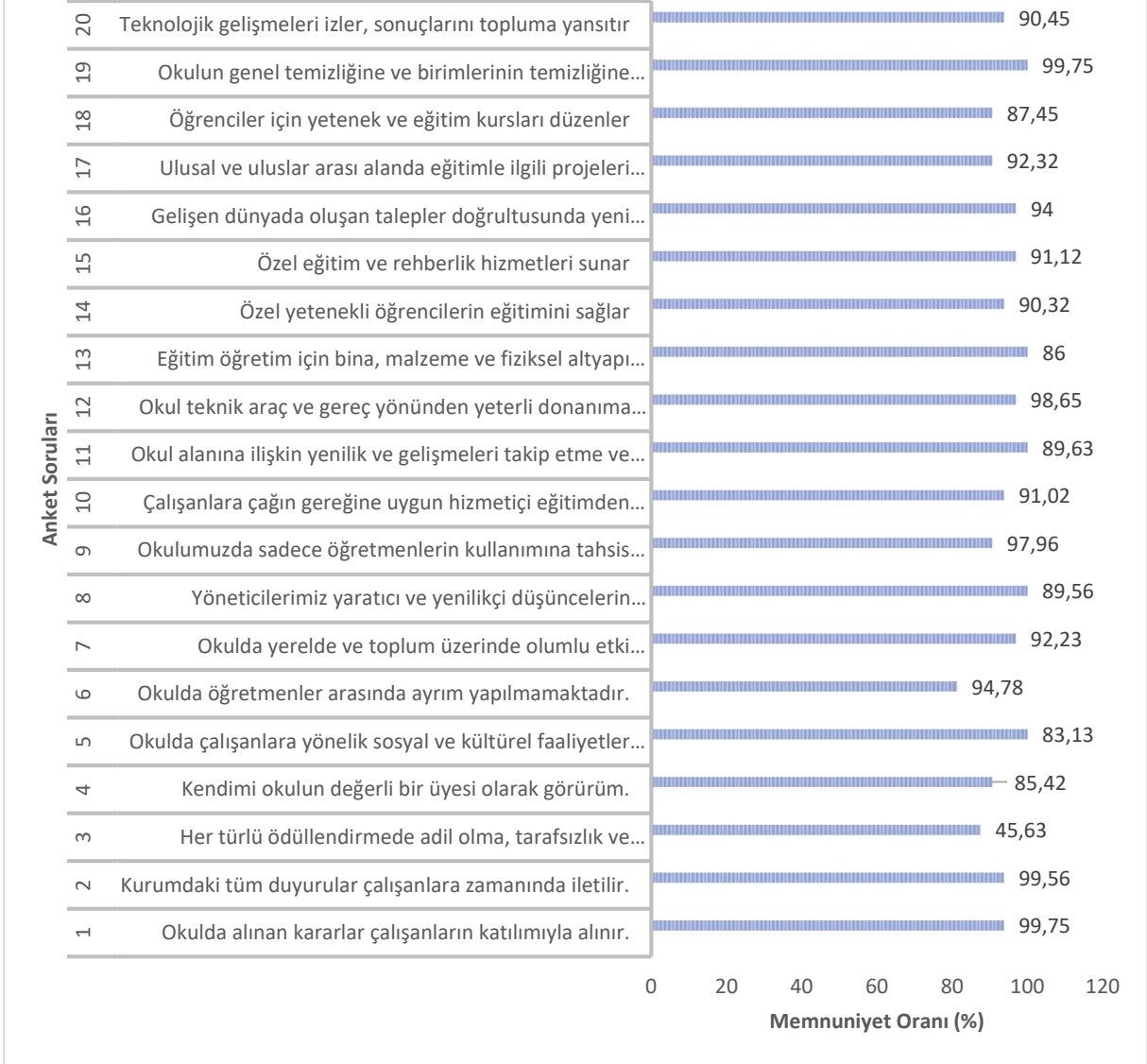


9	Okulumuzda sadece öğretmenlerin kullanımına tahsis edilmiş yerler yeterlidir.	98,65
10	Çalışanlara çağın gereğine uygun hizmet içi eğitimden geçirerek yetişmelerini ve Türkçe'nin gelişip korunmasını sağlar.	89,63
11	Okul alanına ilişkin yenilik ve gelişmeleri takip etme ve kendini güncelleme konusunda öğretmenlerini destekler.	91,02
12	Okul teknik araç ve gereç yönünden yeterli donanıma sahiptir.	97,96
13	Eğitim öğretim için bina, malzeme ve fiziksel altyapı temin eder yatırım ve donatım hizmetlerini yürütür.	89,56
14	Özel yetenekli öğrencilerin eğitimini sağlar.	92,23
15	Özel eğitim ve rehberlik hizmetleri sunar.	94,78
16	Gelişen dünyada oluşan talepler doğrultusunda yeni insan profilini ortaya çıkaran programlar (Anne-Baba eğitimi, girişimcilik, çevrenin korunması, trafik eğitimi, vb.) geliştirir.	88,13
17	Ulusal ve uluslararası alanda eğitimle ilgili projeleri takip eder.	85,42
18	Öğrenciler için yetenek ve eğitim kursları düzenler.	45,63
19	Okulun genel temizliğine ve birimlerinin temizliğine özen gösterir.	99,56
20	Teknolojik gelişmeleri izler, sonuçlarını topluma yansıtır.	96,75





## ÖĞRETMEN MEMNUNİYET ORANLARI



### Öğrenci Görüş ve Değerlendirme Anketi Sonuçları

Anket 2023-2024 Eğitim-Öğretim yılında okulumuzda eğitimine devam eden toplam dört sınıf düzeyinden 238 öğrenciye uygulanmıştır. Anket, beşli likert tipi ölçeklerin kullanıldığı 20 adet soru ve iki adet açık uçlu sorudan oluşmaktadır. Ankete göre örneklemeden toplanan verilerin değerlendirilmesi sonucunda kuvvetli yönlerin ve iyileştirmeye açık alanların tespiti yapılmıştır.



**Tablo 10. Öğrenci Görüş ve Değerlendirme Anketi Memnuniyet Oranları**

Sıra No	Öğrenci Görüş ve Değerlendirme Anketi	Memnuniyet Oranı (%)
1	Okul müdürü ile ihtiyaç duyduğumda rahatlıkla konuşabiliyorum.	95,98
2	Öğretmenlerimle ihtiyaç duyduğumda rahatlıkla görüşebilirim.	99
3	Okulun rehberlik servisinden yeterince yararlanabiliyorum.	98
4	Okula ilettiğimiz öneri ve isteklerimiz dikkate alınır.	75,23
5	Okulda kendimi güvende hissediyorum.	92,01
6	Okulda öğrencilerle ilgili alınan kararlarda bizlerin görüşleri alınır.	85,04
7	Öğretmenler yeniliğe açık olarak derslerin işlenişinde çeşitli yöntemler ve dersin niteliğine göre uygun araç gereçler kullanmaktadır.	65,48
8	Eğitim öğretim için bina, malzeme ve fiziksel altyapı temin eder yatırım ve donatım hizmetlerini yürütür.	98,23
9	Öğrencilere burs, yurt, sosyal ve kültürel hizmetler sağlar.	75,89
10	Öğrencilerin yetişmeleri açısından sınıf düzeylerine göre öğrencilerin faaliyetlerini takip eder.	80,23
11	Özel yetenekli öğrencilerin eğitimini sağlar.	89,86
12	Okulumuzda yeterli miktarda sanatsal ve kültürel faaliyetler düzenlenmektedir.	98,63
13	Eğitimde fırsat eşitliğini sağlamak için gerekli tedbirler alır.	85,46
14	Ulusal ve uluslararası alanda eğitimle ilgili projeleri takip eder.	66,81
15	Öğrenciler için yetenek ve eğitim kursları düzenler.	56,32
16	Öğrenciler için uygun spor alanları düzenler.	45,23
17	Okulun genel temizliğine ve birimlerinin temizliğine özen gösterir.	99,32
18	Teknolojik gelişmeleri izler, sonuçlarını topluma yansıtır.	65,42
19	Okul kantininde satılan malzemeler sağlıklı ve güvenlidir.	40,23
20		



## Veli Görüş ve Değerlendirme Anketi Sonuçları

Anket 2023-2024 Eğitim-Öğretim yılında okulumuzda eğitimine devam eden toplam 190 öğrencinin velilerine uygulanmıştır. Anket, beşli likert tipi ölçeklerin kullanıldığı 21 adet soru ve iki adet açık uçlu sorudan oluşmaktadır. Ankete göre örneklemden toplanan verilerin değerlendirilmesi sonucunda kuvvetli yönlerin ve iyileştirmeye açık alanların tespiti yapılmıştır.

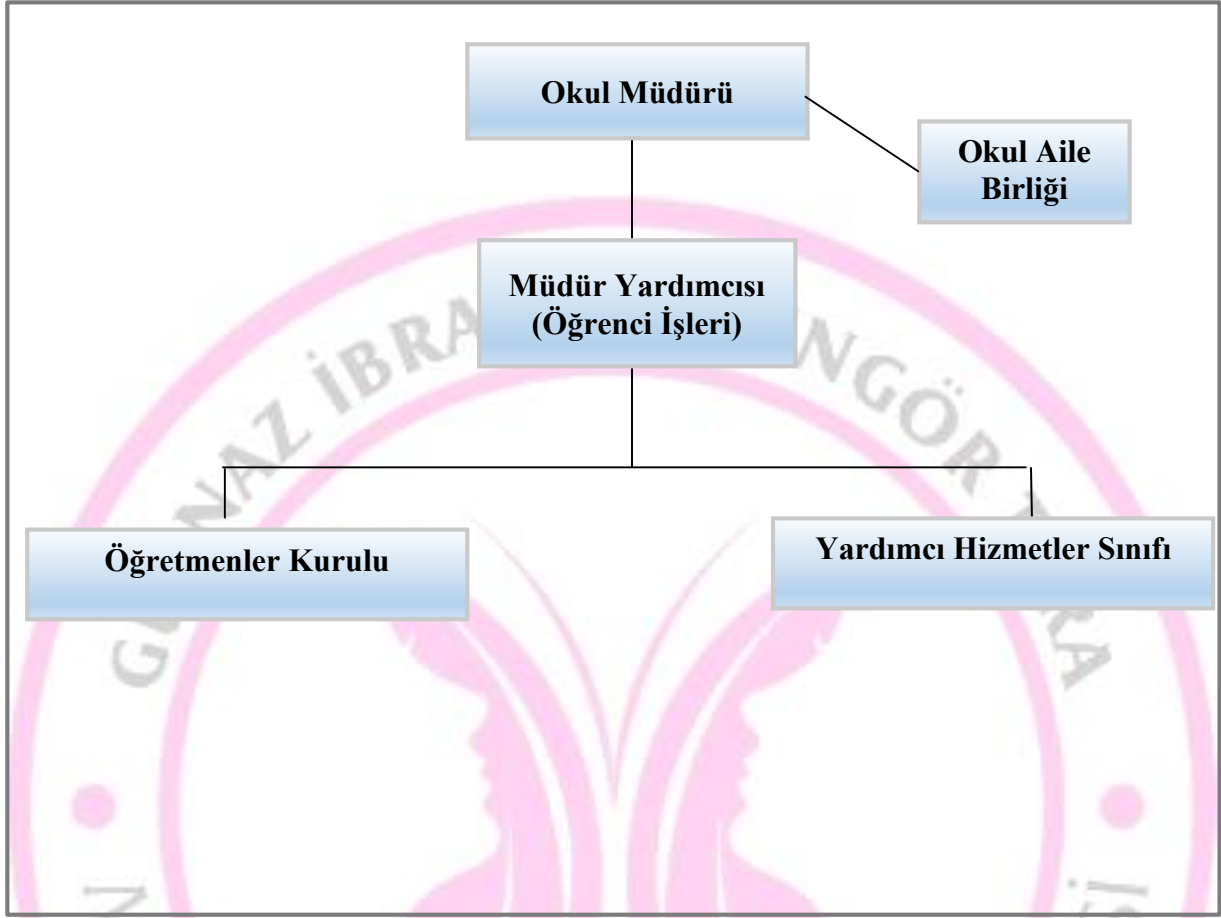
**Tablo 11. Veli Görüş ve Değerlendirme Anketi Memnuniyet Oranları**

Sıra No	Veli Görüş ve Değerlendirme Anketi	Memnuniyet Oranı (%)
1	Okul müdürü ile ihtiyaç duyduğumda rahatlıkla konuşabiliyorum.	98,23
2	Okulun öğretmenleriyle ihtiyaç duyduğumda rahatlıkla görüşebilirim.	96,56
3	Bizi ilgilendiren okul duyurularını zamanında öğreniyorum.	96,32
4	Öğrencimle ilgili konularda okulda rehberlik hizmeti alabiliyorum.	99,57
5	Okula ilettiğim istek ve şikayetlerim dikkate alınmıyor.	87,37
6	Öğretmenler yeniliğe açık olarak derslerin işlenişinde çeşitli yöntemler ve dersin işlenişine uygun araç gereçler kullanmaktadır.	78,23
7	Okulda yabancı kişilere karşı güvenlik önlemleri alınmaktadır.	99,93
8	Okulda bizleri ilgilendiren kararlarda görüşlerimiz dikkate alınır.	88,95
9	E-Okul Veli Bilgilendirme Sistemi ve okulun internet sayfasını düzenli olarak takip ediyorum.	75,23
10	Çocuğumun okulunu sevdiğini ve öğretmenleriyle iyi anlaştığını düşünüyorum.	89,23
11	Okul, teknik araç ve gereç yönünden yeterli donanıma sahiptir.	96,23
12	Özel yetenekli öğrencilerin eğitimini sağlar.	89,56
13	Okulumuzda yeterli miktarda sanatsal ve kültürel faaliyetler düzenlenmektedir.	86,84
14	Eğitimde fırsat eşitliğini sağlamak için gerekli tedbirler alır.	85,79
15	Ulusal ve uluslararası alanda eğitimle ilgili projeleri takip eder.	80,53
16	Öğrenciler için yetenek ve eğitim kursları düzenler.	76,32
17	Öğrenciler için uygun spor alanları düzenler.	82,63
18	Okulun genel temizliğine ve birimlerinin temizliğine özen gösterir.	98,89
19	Teknolojik gelişmeleri izler, sonuçlarını topluma yansıtır.	85,23
20	Okul kantininde satılan malzemeler sağlıklı ve güvenlidir.	50,23



## 2.7 Kurum İçi Analiz

### 2.7.1 Teşkilat Yapısı



### 2.7.2 İnsan Kaynakları

Tablo 12. Çalışan Toplam Personel Sayısı

Unvan	Erkek	Kadın	Toplam
Okul Müdürü ve Müdür Yardımcısı (kadrolu)	1	1	2
Branş Öğretmeni	6	17	23
Rehber Öğretmen	-	1	1
İdari Personel	-	-	-
Yardımcı Personel	0	2	2
Güvenlik Personeli	-	-	-
Aşçı	-	2	2
Toplam Çalışan Sayıları			



**Tablo 13. Çalışanların Görev Dağılımı**

Çalışanın Unvanı	Görevleri
<b>Okul Müdürü</b>	Okulun yönetim ve eğitim süreçlerinde liderlik Eğitim-Öğretim faaliyetlerinin denetimi ve kontrolü Personel görev dağılımı Resmi ve özel kurum ve kuruluşlarla ilişkiler
<b>Müdür Yardımcıları</b>	Öğrenci devam-devamsızlık iş ve işlemleri Kayıt ve nakil iş ve işlemleri Öğrenci puan çizelgelerinin takibi ve kontrolü Öğrenci karne/belge iş ve işlemleri Öğrencilerin sosyal etkinliklere ve yarışmalara katılımının takibi Belirli gün ve haftaların takibi
<b>Öğretmenler</b>	Öğrencilerin eğitim ve öğretimi Öğrencilerin yarışmalara hazırlanması Öğrencilere projelerde danışmanlık yapılması Okul ve pansiyon nöbet görevleri Belirli gün ve haftalarla ilgili çalışmalar
<b>Yardımcı Hizmetler Personeli</b>	Okulun temizlik ve düzeninin sağlanması

**Tablo 14. İdari Personelin Hizmet Süresine İlişkin Bilgiler**

Hizmet Süreleri	2024 Yılı İtibarıyla	
	Kişi Sayısı	Oran (%)
1-4 Yıl	0	0
5-6 Yıl	0	0
7-10 Yıl	0	0
10 yıl Üzeri	2	100

**Tablo 15. Okulda Oluşan Yönetici Sirkülasyonu Oranı**

	Yıl İçerisinde Okul/Kurumdan Ayrılan Yönetici Sayısı			Yıl İçerisinde Okul/Kurumda Göreve Başlayan Yönetici Sayısı		
	2021	2022	2023	2021	2022	2023
Toplam	1	1	1	1	1	1



**Tablo 16. İdari Personelin Katıldığı Hizmet İçi Eğitim Programları**

Konulara göre katılım sağlanan hizmetiçi eğitim sayısı			
Görevi	Yönetimle İlgili	Kişisel Gelişim	Mesleki Gelişim
Müdür	5	8	2
Müdür Yardımcıları	5	4	3

**Tablo 17. Öğretmenlerin Hizmet Süreleri (MEB’de geçen)**

Hizmet Süreleri	Kadın	Erkek	Toplam
1-3 Yıl			
4-6 Yıl	1	0	1
7-10 Yıl	4	1	5
11-15 Yıl	12	5	17
16-20 Yıl	0	0	0
20 Yıl ve Üzeri	1	2	3

**Tablo 18. Kurumda Gerçekleşen Öğretmen Sirkülasyonu**

	Yıl İçerisinde Kurumdan Ayrılan Öğretmen Sayısı			Yıl İçerisinde Kurumda Göreve Başlayan Öğretmen Sayısı		
	2021	2022	2023	2021	2022	2023
Toplam	5	5	1	3	5	2

**Tablo 19. Öğretmenlerin Konulara göre katılım sağlanan hizmetiçi eğitim sayısı**

	Konulara göre katılım sağlanan hizmetiçi eğitim sayısı					
	Yönetimle ilgili		Kişisel Gelişim		Mesleki Gelişim	
	Kadın	Erkek	Kadın	Erkek	Kadın	Erkek
Katılan Öğretmen Sayısı	0	0	21	5	21	5
Katılmayan Öğretmen Sayısı	22	6	0	0	0	0

**Tablo 20. Kurumdaki Mevcut Hizmetli/ Memur/Aşçı Sayısı**

	Görevi	Erkek	Kadın	Eğitim Durumu	Hizmet Yılı
1	Memur	0	0	Lise	0
2	Hizmetli	0	2	İlkokul	2
3	Aşçı	0	0	Lisans	0



**Tablo 21. Okul Rehberlik Hizmetleri**

Mevcut Kapasite				Mevcut Kapasite Kullanımı ve Performans					
Psikolojik Danışman Norm Sayısı	Görev Yapan Psikolojik Danışman Sayısı	İhtiyaç Duyulan Psikolojik Danışman Sayısı	Görüşme Odası Sayısı	Danışmanlık Hizmeti Alan			Rehberlik Hizmetleri İle İlgili Düzenlenen Eğitim/Paylaşım Toplantısı vb. Faaliyet Sayısı		
				Öğrenci Sayısı	Öğretmen Sayısı	Veli Sayısı	Öğretmenlere Yönelik	Öğrencilere Yönelik	Velilere Yönelik
1	1	0	1	127	4	49	10	25	25

**Tablo 22. Personelin Hizmet Sınıflarına ve Yaşa Göre Dağılımı**

Hizmet Sınıfı	20- 30	31 - 40	41 - 50	51 - 60	61 +	TOPLAM
EÖHS	2	18	4	2	-	26
YHS	0	2	0	0	-	2
Toplam	2	20	4	2	-	28

**Tablo 23. Personelin Öğrenim Durumlarına Göre Dağılımı**

Öğrenim Durumu	Öğrenim Durumlarına Göre Dağılım	
	Sayı	Oran
Doktora	0	0
Yüksek Lisans (Tezli)	4	16
Yüksek Lisans (Tezsiz)	0	0
Lisans	22	76
Ön Lisans	-	-
Enstitü	-	-
Lise	0	0
Ortaokul	-	-
İlkokul	2	8
Genel Toplam	28	100



### 2.7.3 Teknolojik Düzey

Tablo 24. Teknolojik Araç-Gereç Durumu

Araç-Gereçler	2021	2022	2023	İhtiyaç
Akıllı Tahta	14	14	14	0
Masaüstü Bilgisayar	10	10	10	5
Taşınabilir Bilgisayar	2	2	2	2
TV	1	1	1	2
Yazıcı	5	5	5	3
Fotokopi Makinası	1	1	4	1
Hoparlör	2	2	2	4
Mikrofon	2	2	2	2
Optik Okuyucu	0	0	0	0
Video Kamera	0	0	0	1
Web Cam	2	10	10	0
Güvenlik Kamerası	24	24	24	5

Tablo 25. Fiziki Mekân Durumu

Fiziki Mekân	Var	Yok	Adedi	İhtiyaç
Öğretmen Çalışma Odası	X		1	1
Ekipman Odası	X		1	0
Kütüphane	X		1	0
Rehberlik Servisi	X		1	0
Görsel Sanatlar Sınıfı	X		1	0
Müzik Sınıfı	X		1	0
Çok Amaçlı Salon	X			1
Konferans Salonu	X		1	0
Teknoloji ve Tasarım Odası		X		0





BT Sınıfı- Bilgisayar Laboratuvarı	X		0	0
Yemekhane		X		0
Spor Salonu		X		0
Otopark		X	0	0
Spor Alanları	X		1	0
Kantin		X	0	1
Fen Laboratuvarı (Fizik-Kimya- Biyoloji)	X		1	0
Atölyeler	X		6	0
Yardımcı Personel Odası	X		1	0
Arşiv	X		1	0
Harita Odası		X		0
Destek Odası		X		0
Yabancı Dil Laboratuvarı		X	0	0
Pansiyon		X	0	0
Mescit	X		1	0
Etüt Odası		X	0	0

#### 2.7.4 Mali Kaynaklar

Tablo 26. 2024-2028 Stratejik Plan Dönemi Mali Kaynaklar Tablosu

Kaynaklar	2024	2025	2026	2027	2028
Genel Bütçe	779.000 ,00	1.043.863,00	1.419.630,00	2.285.630,00	3.245.603,00
Okul Aile Birliği	15.000,00	20.000,00	22.000,00	23.000,00	24.000,00
<b>TOPLAM</b>	<b>794.000,00</b>	<b>1.063.863,00</b>	<b>1.441.630,00</b>	<b>2.308.630,00</b>	<b>3.269.603,00</b>

Tablo 27. Harcama Kalemleri

Harcama Kalemi	Harcama Çeşitleri
Personel	Görev yolluğu ödemesi, ücretli öğretmen ödemesi
Temizlik	Temizlik malzemesi alımı
Kırtasiye	Kırtasiye malzemesi alımı
Elektrik, Su, Doğalgaz	Elektrik, su, doğalgaz kullanım bedeli ödenmesi



<b>İletişim</b>	Telefon, faks, internet, posta, mesaj giderleri
<b>Bakım-Onarım</b>	Okul/kurum binası ve tesisatlarıyla ilgili her türlü küçük onarım; makine, bilgisayar, yazıcı vb. bakım giderleri
<b>Donatım</b>	Donatım malzemesi alımı
<b>Pansiyon</b>	Pansiyon bütçesine yapılan aktarımlar

**Tablo 28. Son 3 Yıla Ait Gelir-Gider Miktarları Tablosu**

Yıllar		2021		2022		2023	
	Harcama Kalemleri	Gelir	Gider	Gelir	Gider	Gelir	Gider
GENEL BÜTÇE	Personel		23500		29352		49652
	Temizlik		4500		12350		14650
	Kırtasiye		5050		9652		13850
	Elektrik, Su, Doğalgaz	550.785,23	55500	676.452,23	65320	701.230,56	76300
	İletişim		12300		14560		15000
	Bakım-Onarım		20300		50000		11000
	Donatım						400000
	Pansiyon						
OAB	Bakım-Onarım	5000,00		5000,00	5000	12.000,00	10000
	Malzeme Alımı		5000		5000		5000
	Genel Hizmetler						
<b>Toplam</b>		<b>555.785,23</b>	<b>126.150,00</b>	<b>681.452,23</b>	<b>191.234,00</b>	<b>713.230,56</b>	<b>595.452,00</b>

### 2.7.5 İstatistiki Veriler

**Tablo 29. Sınıf ve Öğrenci Bilgileri**

Sınıf	Kız	Erkek	Toplam	Sınıf	Kız	Erkek	Toplam
9A-Çocuk Gelişimi	14		14	12A-Güzellik Hizmetleri	4		4
9/A-Güzellik Hizmetleri	20		20	12A-Moda Tasarımı	7		7
9/A-Moda Tasarımı	11		11	MESEM-10	4		4
10A-Çocuk Gelişimi	14		14	MESEM-11	10		10
10B-Çocuk gelişimi	14		14	MESEM-12	11		11



<b>10/A_Güzellik Hizmetleri</b>	14		14			
<b>11A-Çocuk Gelişimi</b>	18		18			
<b>11A-Güzellik Hizmetleri</b>	13		13			
<b>12A-Çocuk gelişimi</b>	22		22			
<b>12B_Çocuk Gelişimi</b>	20		20			

**Tablo 30. Destekleme ve Yetiştirme Kurslarına Ait Son 3 Yıllık Veriler**

	2021	2022	2023
Kurs açılan ders sayısı	1	1	2
Kurslarda görev alan öğretmen sayısı	1	1	2
Kurslardan yararlanan öğrenci sayısı	12	13	26
Kurs açılan dersler	Matematik	Matematik	Matematik Türk Dili ve Edebiyatı

**Tablo 31. Öğrencilerin YKS'de Ders Bazında Ortalama Netleri**

	2021 YKS	2022 YKS	2023 YKS
TYT TÜRKÇE (40 soru)	12	9	10
TYT SOSYAL BİLİMLER (20 soru)	8	9	7
TYT MATEMATİK (40 soru)	11	10	9
TYT FEN BİLİMLERİ (20 soru)	1	1	2
AYT MATEMATİK (40 soru)	2	2	1
AYT FİZİK (14 soru)	0	0	0
AYT KİMYA (13 soru)	0	0	0
AYT BİYOLOJİ (13 soru)	0	0	0



**Tablo 32. Öğrencilerin Üniversiteye Yerleşme Oranları**

	2021	2022	2023
Mezun olan öğrenci sayısı	45	52	36
Önlisans programlarına yerleşen öğrenci sayısı	3	4	4
4 yıllık lisans programlarına yerleşen öğrenci sayısı	1	1	1

## 2.8 GZFT (Güçlü, Zayıf, Fırsat, Tehdit) ve PESTLE Analizi

Okulumuzun temel istatistiklerinde yer alan bilgiler, paydaş anketleri sonucunda ortaya çıkan sorun ve gelişime açık alanlar ve okulumuzda 2023-2024 Eğitim-Öğretim yılında çalışan öğretmen ve eğitim alan öğrencilerden alınan görüşler sonucunda iç ve dış faktörler tespit edilmiştir. Yeni yapılan GZFT analiz sonuçları 2019-2023 Stratejik planında yer alan GZFT analiz sonuçlarıyla karşılaştırılmış ve hala geçerliliğini koruyan iç ve dış faktörler de dahil edilerek yeni GZFT tablosu oluşturulmuştur.

### A) İçsel Faktörler

#### Güçlü Yönler

<b>Öğrenciler</b>	Sınıf mevcutlarının ideal olması Öğrencilere 12. sınıflarda üniversiteye hazırlık imkânı sağlanması Sosyal ve sportif faaliyetler yapma imkanı sağlanması Öğretmen eksikliğinin olmaması Atölye Donanımlarının yeterli olması
<b>Çalışanlar</b>	Genç çalışan kadrosu olması İletişim becerilerinin güçlü olması İş birlikli çalışabilme Görev ve sorumluluk bilinci gelişmiş bireyler olması Okul normunun %90 oranında dolu olma
<b>Veliler</b>	İhtiyaç duyulduğunda ulaşılabilir olmaları
<b>Bina ve Yerleşke</b>	Bina fiziki şartlarının yeterli olması Okul içi ve dışı güvenlik kamera sisteminin sağlanmış olması
<b>Donanım</b>	FKB Laboratuvarının bulunması Atölyelerin ekipman sıkıntısı bulunamaması



	Güzellik Hizmetleri Alanı Atölyelerinin yenilenmesi
	Müzik sınıfı ve görsel sanatlar atölyesi bulunması
	Sınıflardaki öğrenci sayılarının ideal olması
	Sınıflarda akıllı tahtaların bulunması
	Kütüphanenin bulunması ve yeterli sayıda ve türde kitap bulunması
	Engelliler için asansör bulunması
	Güvenlik kameraları ve alarm sisteminin bulunması
<b>Yönetim Süreçleri</b>	Genç ve dinamik idari kadroya sahip olması
	Okul yönetiminin kurum kültürü oluşturma yönünde istekli olması ve etkin çalışmalar yapması
	Okulla ilgili konularda paydaşların görüş ve önerilerinin dikkate alınması
	Okul kurallarının kararlı ve tutarlı olarak uygulanması
	Okul yönetimi ve çalışanlar arasında koordinasyonun sağlanması
	Okul yönetiminin çalışanların sorunlarına çözüm odaklı yaklaşması
	Öğretmenlere ve okul müdürüne her an ulaşılabilmesi
<b>İletişim Süreçleri</b>	Okul çalışanları arasında etkili iletişimin bulunması
	Tüm okul çalışanları arasında iletişimde teknolojinin aktif olarak kullanılması
	Okul resmi sayfasının ve sosyal medyanın aktif olarak kullanılması
	Öğrencilerin öğretmenleriyle ve yöneticileriyle iletişimlerin kuvvetli olması
	Etkin rehberlik ve yönlendirme faaliyetleri yürütülmesi

### Zayıf Yönler

<b>Öğrenciler</b>	Öğrencilerin ön öğrenmeleri ve hazırbulunuşluk seviyelerinin düşük olması Öğrencilerin genelinde motivasyon eksikliği olması Öğrencilerin düşük sosyo-ekonomik düzeydeki ailelerden gelmesi Öğrenci davranışlarında olumsuz durum fazlalığı
<b>Çalışanlar</b>	Öğretmenlerin kısa aralıklarla yer değiştirme isteğinde olması Meslek dersi öğretmenleri norm eksikliği
<b>Veliler</b>	Velilerin yeterince duyarlı olmamaması
<b>Bina ve Yerleşke</b>	Spor kompleksinin eksik olması



	Pansiyon olmadığından öğrencilerin sadece servislerle ulaşım sağlanabilecek çevre köylerden gelebilmesi
<b>Donanım</b>	Akıllı tahtalarda internet kullanımında (sistemsel ve uygulama açısından) yaşanan problemler Bazı atölyelerde akıllı tahta bulunmaması
<b>Yönetim Süreçleri</b>	Okul aile birliğinin okulun iyileştirilmesi konusunda etkisinin yetersizliği Okul Aile Birliğinin yeterli bağış alamaması Güvenlik konusunda sıkıntı olması

## B) Dışsal Faktörler

### Fırsatlar

<b>Politik</b>	Avrupa Birliği projeleri Öğrencilerin YKS de istedikleri bölüme girememe kaygısının ortadan kalkması (Değişen sınav sistemi 2014)
<b>Ekonomik</b>	Öğrencilerin 9. Sınıfta sigorta ödemelerinin girişinin başlaması ve 11-12. Sınıfta devam etmesi 12. sınıfta İşletmelerde Beceri Eğitiminde ücret almaları Yerel yönetimin eğitime maddi destek sağlaması.
<b>Sosyolojik</b>	Okul çevresinde öğrencileri olumsuz yönde etkileyebilecek mekânların bulunmaması Eğitimin gürültüsüz bir ortamda yapılabilmesi Öğrenciler arası okul oryantasyonunun sağlanması
<b>Mevzuat-Yasal</b>	İhtiyaçlara göre güncellenen mevzuatlar
<b>Teknolojik</b>	Güvenlik kameraları ve alarm sisteminin bulunması

### Tehditler

<b>Politik</b>	Sürekli değişen orta öğretim kurumlarına öğrenci seçim yöntemleri
<b>Ekonomik</b>	Öğrencilerin ailelerinin ekonomik gelir düzeyinin düşük olması Artan servis ücretlerinin aileleri zorlaması sonucu nakil gitmelerin artması. Pahalılıktan dolayı dışarıdan satın alınan mal ve malzeme temininde sıkıntı yaşanması.
<b>Sosyolojik</b>	Çevresinde bulunan sanayi kuruluşları



	Okul çevresinde sosyal imkânların olmaması Velinin, öğrencisinin eğitim durumuna duyarlı kılması. Okul çevresinde çok sayıda başıboş köpek bulunması.
	Parçalanmış aile sayısının fazla olması
<b>Teknolojik</b>	Öğrencilerde teknoloji bağımlılığı

## 2.9 Tespitler ve İhtiyaçların Belirlenmesi

Tablo 33. Tespit ve İhtiyaçların Belirlenmesi

Durum Analizi Aşamaları	Tespitler	İhtiyaçlar
Uygulanmakta olan stratejik planın değerlendirilmesi	İzleme ve değerlendirmede eksiklikler olduğu saptanmıştır.	Daha etkin bir izleme değerlendirme sistemi kurulması.
	Okulumuza yerleştiği halde nakil gitmek isteyen öğrenci sayısının fazlalığı halde okulumuzdan mezun olan öğrenci oranı yüksek değildir.	Okulun merkeze uzaklığı buna sebebiyet vermektedir. Servis ücretlerinde iyileştirmeler yapılması.
	Öğrencilerimizin üniversiteye yerleşme oranları yeterli değildir.	Öğrencilerin akademik başarıları çok düşük. Akademik olarak yüksek öğrenci profilinin sağlanması
	Okulumuzda ulusal ve uluslararası projelere katılan öğretmen ve öğrenci oranları düşüktür.	Öğretmen ve öğrencilerimizin proje yapma konusunda teşvik edilmesi ve ödüllendirme mekanizmasının artırılması.
	Velilere yönelik yapılan eğitim ve seminer çalışmaları yeterli değildir.	Veliler için uygun olan zamanlar belirlenmesi ve eğitimlerin bu zamanlarda planlanması. Velilerle iletişimin güçlendirilmesi.
	Paydaş analizi	Öğrenciler için yeterince yetenek ve eğitim kursları açılmamaktadır.
Özel yetenekli öğrenciler için yapılan çalışmalar yeterli değildir.		Bireysel eğitim programına dahil olan öğrencilerin talepleri alınarak okulun imkanları



doğrultusunda destek eğitim odalarında dersler verilmesi.

### Kurum içi analiz

Kadrolu idareci sayısı yeterli değildir. Şartları uyan öğretmen ve idarecilerin okulumuzu tercih etmelerinin sağlanması ve kadrolu idareci sayısının tamamlanması.

Destekleme ve yetiştirme kurslarına öğrenci talebi yeterli değildir. Destekleme ve yetiştirme kursları konusunda öğrenci talep ve ihtiyaçlarının belirlenmesi ve planlamaların bu doğrultuda yapılması. Servis ücretlerinde öğrenciler için iyileştirmeler yapılması.

Okulda yapılacak projeler için okulun maddi kaynakları yetersizdir. Projeler için yerel imkanların tespit edilmesi ve kullanmak için girişimlerde bulunulması. Okul aile birliğinde projeler için özel bütçe ayrılması.

### GZFT ve PESTLE Analizleri

Öğrencilerin büyük çoğunluğu merkezden gelmekte olup servis ücretleri velileri zorlamaktadır. Servis ücretleri konusunda iyileştirmeler yapılmasının sağlanması. İlçe içerisindeki ortaokullarda okuyan öğrencilerin okulumuzu tercih etmelerinin sağlanması.

Öğretmenlerin yarısının ilçede ikamet etmemesi çalışma performanslarını ve motivasyonlarını etkilemektedir. Öğretmenlerin talep ve ihtiyaçları tespit edilerek ders programı, nöbet vb konularda onlara kolaylık sağlanması ve motivasyonlarının yükseltilmesi.

Okul Aile Birliği okulla ilgili yeterince aktif çalışma yapmamakta olup Okul Aile Birliğine bağış akışı yetersizdir. Okul Aile Birliği ile iletişimin kuvvetlendirilmesi, yapacakları etkinlikler konusunda okul idaresi tarafından yönlendirilmesi ve velilerimizin bağış yapma hususunda teşvik edilmesi.





## BÖLÜM 3: GELECEĞE BAKIŞ

Okul Müdürlüğümüzün misyon, vizyon, temel değerlerinin oluşturulması kapsamında öğretmenlerimiz, öğrencilerimiz, velilerimiz, çalışanlarımız ve diğer paydaşlarımızdan alınan görüşler, sonucunda stratejik plan hazırlama ekibi tarafından oluşturulan Misyon, Vizyon, Temel Değerler; Okulumuz Strateji Geliştirme Kuruluna sunulmuş ve Kurul tarafından onaylanmıştır.

### 3.1 Misyonumuz

Atatürk'ün hedeflediği çağdaş değerlere sahip, düşünen, sorgulayan ve alanında donanımlı, yüksek öğrenime hazır

öğrenciler yetiştirmek. Çevrenin istihdam ihtiyacını karşılayarak sektörün aradığı nitelikte elemanlar yetiştirmek.

Mesleki ve teknik eğitimde sektöre yaratıcı ve bilimsel hizmet vermek, patent olacak birikimler oluşturmak

### 3.2 Vizyonumuz

Kendine güvenen, bilimsel düşünen, yaratıcı ve çoklu düşünme becerileri geliştiren, çağdaş teknolojiyi oluşturan, uygulayan, eğitimdeki bilimsel gelişmeleri özümseyen, araştırmacı, çevreyle sağlıklı iletişim kurabilen, Türkçeyi iyi kullanabilen, yeniliğe açık kişiler ve değişime katkısı olan, katılımcı bireyler yetiştirmek. Her yaştaki bireyin teknik eğitim göreceği sayılı okullar arasına girmektir. Okulumuzun adının kendi alanında bir ekol olması, sektörün istihdam için öncelikli tercih ettiği kurum olmak.

### 3.3 Temel Değerlerimiz

- 1.Bilimsellik,
- 2.Demokratik Yaşam,
- 3.Toplumun Öncelikleri,
- 4.Eğitim Hakkı,



5. Atatürkçülük,
6. Fırsat ve İmkan Eşitliği,
7. Kişisel Bütünlük,
8. Hizmet,
9. Yönelme,
10. Laiklik,
11. Süreklilik,
12. Planlılık,
13. Okul ve Ailenin İşbirliği,
14. Yaşam Boyu Eğitim

## **BÖLÜM 4: AMAÇ, HEDEF VE STRATEJİLERİN BELİRLENMESİ**

### **4.1 Amaçlar ve Hedefler**

#### **TEMA: Eğitim-Öğretime Erişim ve Katılım**

**Amaç 1: Öğrencilerin eğitim ve öğretime etkin katılımlarıyla süreci tamamlamalarını sağlamak.**

Hedef 1.1: Öğrencilerin okula erişim, devam ve okulu tamamlama oranları artırılabacaktır.

Hedef 1.2: Öğrencilerin ders dışı etkinliklere katılım oranları artırılabacaktır.

#### **TEMA: Eğitim ve Öğretimde Kalite**

**Amaç 2 Ulusal ve uluslararası alanda mesleki yeterliliği ile kabul gören, mesleki değerlere sahip, yaratıcı, yenilikçi,**

**girişimci, üretken, ekonomiye değer katan ehil işgücü yetiştirilmesi sağlanacaktır.**

Hedef 2.1: Öğrencilerin derslerdeki akademik başarıları artırılabacaktır.

Hedef 2.2: Öğrencilerin mesleki beceri ve yetkinlikleri geliştirilecektir

Hedef 2.3: Bir üst öğrenime yerleşen mesleki ve teknik ortaöğretim öğrencileri sayısı artırılabacaktır.

Hedef 2.4: Bir üst öğrenime yerleşen mesleki ve teknik ortaöğretim öğrencileri sayısı artırılabacaktır.

Hedef 2.5: Sektörle işbirlikleri artırılarak öğrencilerin pratik deneyim, burs ve istihdam imkânları artırılabacaktır.



## TEMA: Kurumsal Kapasite

**Amaç 3: Okulun amaçlarına ulaşmasını sağlayacak kurumsal imkân ve yetkinlikler verimli ve sürdürülebilir bir şekilde**

**geliştirilecektir.**

Hedef 3.1: Okulun fiziki mekânları ihtiyaç ve hedefleri doğrultusunda iyileştirilmesi sağlanacaktır.

Hedef 3.2: Okul yöneticilerinin ve öğretmenlerin mesleki gelişimleri ve motivasyonları güçlendirilecektir.

Hedef 3.3: Eğitim ve öğretimin sağlıklı ve güvenli bir ortamda gerçekleştirilmesi için okul sağlığı ve güvenliği geliştirilecektir.

Hedef 3.4: İklim değişikliğinin olumsuz etkilerini azaltmak ve çevresel sürdürülebilirliği sağlamak için tasarruf tedbirleri kapsamında enerji verimliliği artırılabilecektir.

## 4.2 Performans Göstergeleri ve Stratejiler

### Amaç, Hedef, Gösterge ve Stratejilere İlişkin Kartlar

TEMA	Eğitim-Öğretime Erişim ve Katılım
<b>Amaç 1</b>	Öğrencilerin eğitim ve öğretime etkin katılımlarıyla süreci tamamlamalarını sağlamak.
<b>Hedef 1.1</b>	Öğrencilerin okula erişim, devam ve okulu tamamlama oranları artırılabilecektir.

Performans Göstergeleri	Hedef Etkisi	Başlangıç Değeri	2024	2025	2026	2027	2028
PG1.1.1 Bir eğitim ve öğretim yılında devamsızlık süresi 20 günden fazla olan öğrenci oranı (%)	20	9	9	7	6	5	3



PG1.1.2. Bir eğitim ve öğretim yılında sınıf tekrar eden öğrenci oranı (%)	20	6	6	5	5	4	3
PG1.1.3 Bir eğitim ve öğretim yılında örgün eğitimden ayrılan öğrenci oranı (%)	30	1	1	1	1	1	1
PG1.1.4 Bir eğitim ve öğretim yılında destekleme ve yetiştirme kurslarına kayıt yaptıran öğrenci oranı (%)	20	9	9	20	20	21	23
PG1.1.5 Destekleme ve yetiştirme kurslarındaki toplam ders saatinin 1/5'ine devam etmeyen öğrenci oranı (%)	10	7	7	4	3	3	2
Koordinatör Birim	Okul idaresi						
İş Birliği Yapılacak Birim	Rehberlik servisi, sınıf öğretmenleri, zümre başkanları						
Stratejiler	<p>S1. Öğrencilerin devamsızlık nedenleri belirlenecek, öğrenci ve veli iş birliğiyle bu nedenleri ortadan kaldırmaya yönelik çalışmalar yürütülecektir.</p> <p>S2. Öğrenci devamsızlığının olumsuz etkilerini azaltmaya yönelik eksik kazanımların giderilmesi, sosyal etkinlikler, uzaktan öğrenme olanaklarına ilişkin farkındalık çalışmaları gibi telafi tedbirleri alınacaktır.</p> <p>S3. Sınıf tekrarı nedenleri araştırılarak buna yönelik önleyici tedbirler geliştirilecektir.</p> <p>S4. DYK kurslarına devamsızlık nedenleri araştırılarak devamsızlığı azaltacak çalışmalar yapılacaktır.</p> <p>S5. Öğrencilerin örgün eğitimden ayrılma nedenleri araştırılıp okul kaynaklı nedenlerin ortadan kaldırılmasına yönelik tedbirler alınacaktır.</p>						



<b>Riskler</b>	<ul style="list-style-type: none"> <li>Okulun merkeze uzaklığı.</li> <li>Öğrenci ve velilerde DYK'nın sınav hazırlığında yetersiz olduğu algısı.</li> <li>Öğrencilerin MESEM 'e geçiş talebi.</li> <li>Servis ücretlerindeki artışın fazla olması.</li> </ul>
<b>Tespitler</b>	<ul style="list-style-type: none"> <li>Okulun uzaklığı ve servis ücretlerinin fazlalığından dolayı merkezde bulunan okullara nakil geçiş talebinin fazla olması.</li> </ul>
<b>İhtiyaçlar</b>	<ul style="list-style-type: none"> <li>Öğrenci devamsızlıklarının takibinde okul idaresiyle birlikte rehberlik servisi ve sınıf rehber öğretmenlerinin de rol alması.</li> <li>Kahramankazan ilçesindeki öğrencilerin okulu tercih etmesine yönelik tanıtım faaliyetlerinin daha etkili hale getirilmesi.</li> <li>Servis ücretlerinin daha makul düzeylerde tutulmasının sağlanması.</li> </ul>

## TEMA Eğitim-Öğretime Erişim ve Katılım

**Amaç 1** Öğrencilerin eğitim ve öğretime etkin katılımlarıyla süreci tamamlamalarını sağlamak.

**Hedef 1.2** Öğrencilerin ders dışı etkinliklere katılım oranları artırılabacaktır

Performans Göstergeleri	Hedef Etkisi	Başlangıç Değeri	2024	2025	2026	2027	2028
PG1.2.1 Bir eğitim ve öğretim yılında bilimsel, sosyal, kültürel, sanatsal ve sportif alanlarda kurum içi ve kurum dışı en az iki faaliyete katılan öğrenci oranı (%)	20	60	60	61	63	64	65



PG1.2.2 Bir eğitim ve öğretim yılında en az iki toplum hizmeti faaliyetine katılan öğrenci oranı (%)	40	52	52	53	54	55	56
PG1.2.3 Bir eğitim ve öğretim yılında yerel, ulusal ve uluslararası proje, yarışma vb. etkinliklere katılan öğrenci oranı (%)	40	12	12	14	15	16	16
Koordinatör Birim	Okul idaresi						
İş Birliği Yapılacak Birim	Zümre başkanları, kulüp danışman öğretmenleri						
Stratejiler	<p>S1. Her bir öğrencinin bir kulüp faaliyetinde aktif olarak yer alması sağlanarak kulüp faaliyetlerinin etkinliği artırılabacaktır.</p> <p>S2. Öğrencilerin seviyelerine uygun olarak toplumsal sorunların çözümüne katkı sağlamak amacıyla afet ve acil durum, çevre, eğitim, spor, kültür ve turizm, sağlık ve sosyal hizmetler alanlarında toplum hizmeti faaliyetlerine katılımları artırılabacaktır.</p> <p>S3. Öğrencilerin yerel, ulusal ve uluslararası proje ve yarışmalara katılmaları teşvik edilecektir.</p> <p>S4. Okulda eğitimi verilen meslek alanlarının öğretim programı kazanımlarına uygun olarak kurum dışı etkinliklere katılım teşvik edilecektir.</p> <p>S5. Sektörle iş birliği içerisinde yürütülen bilimsel, sosyal, kültürel, sanatsal ve sportif alanlardaki faaliyetler artırılabacaktır</p>						
Riskler	<ul style="list-style-type: none"> <li>▪ Velilerin ilgisiz olması</li> <li>▪ Sosyal etkinlik ve kulüp faaliyetleri için haftalık ders çizelgelerinde zaman ayrılmamış olması.</li> <li>▪ Proje, sosyal etkinlik ve kulüp faaliyetlerinin belirli bir maliyetinin olması.</li> <li>▪ Sosyal etkinlik, proje ve yarışmalar konusunda plansızlıktan kaynaklı okullara yüklenen yoğunluk.</li> </ul>						
Tespitler	<ul style="list-style-type: none"> <li>▪ Öğrenci ve öğretmenlerin ders saatleri dışında (okul çıkışı ve hafta sonu) yapılacak faaliyetler konusunda yeterince istekli olmaması.</li> <li>▪ Ders saatleri içerisinde fazlaca faaliyet yapılması durumunda derslerin işlenişinde aksaklıkların meydana gelmesi.</li> </ul>						



	<ul style="list-style-type: none"> <li>Proje hazırlama, yarışmalara katılım ve etkinliklerde aktif rol alma gibi sorumluluk isteyen görevler konusunda her öğrencilerin istekli olmaması.</li> <li>Proje, yarışma ve etkinlikler için okulun mali kaynakları temin etme konusunda yetersiz kalması.</li> <li>Proje geliştirme noktasında mevcut sorunlarla ilgili öğrencilerin bilinç düzeyinin düşük olması.</li> </ul>
	<ul style="list-style-type: none"> <li>Öğretmen ve öğrencilerin proje ve yarışmalara katılım konusunda motivasyonlarının artırılması.</li> <li>Öğrencilerin mevcut sorunlara karşı bilincini artıracak eğitimlerin düzenlenmesi.</li> <li>Proje ve yarışmalara katılım için mali kaynak temini için yerel imkanların kullanılması.</li> <li>Yapılacak proje ve etkinlikleri içeren detaylı bir çalışma planı hazırlanması.</li> <li>Her öğrencinin bireysel özellikleri ve yeteneklerinin tespit edilip uygun proje, yarışma ve etkinliklere yönlendirilmesi.</li> </ul>

<b>TEMA</b>	<b>Eğitim ve Öğretimde Kalite</b>
<b>Amaç 2</b>	Ulusal ve uluslararası alanda mesleki yeterliliği ile kabul gören, mesleki değerlere sahip, yaratıcı, yenilikçi, girişimci, üretken, ekonomiye değer katan ehil işgücü yetiştirilmesi sağlanacaktır.
<b>Hedef 2.1</b>	Öğrencilerin derslerdeki akademik başarısı artırılabacaktır.

Performans Göstergeleri	Hedef Etkisi	Başlangıç Değeri	2024	2025	2026	2027	2028
PG2.1.1 Matematik dersi yıl sonu başarı puanı	20	34	56	61	66	67	68
PG2.1.2 Türkçe dersi yıl sonu başarı puanı	20	51	53	60	65	67	70
PG2.1.3 Ortak dersler not ortalaması	20	34	50	55	55	60	60
PG2.1.4 Yabancı dil	20	86	86	86	86	86	86



<b>dersleri not ortalaması</b>							
<b>PG2.1.5 Öğrenci başına okunan kitap ortalaması</b>	20	1	3	4	4	5	5
<b>Koordinatör Birim</b>	Okul İdaresi						
<b>İş Birliği Yapılacak Birim</b>	Zümre başkanları, sınıf rehber öğretmenleri.						
<b>Stratejiler</b>	<p>S1. Öğrencilerin genel derslerdeki kazanım eksiklikleri tespit edilerek destekleme ve yetiştirme kurslarıyla akademik yeterliklerinin artırılması sağlanacaktır.</p> <p>S2. Uzaktan eğitim videoları aracılığıyla öğrencilerin tamamlayıcı ve destekleyici eğitim almaları sağlanacaktır.</p> <p>S3. Okulda düzenlenen münazara, panel vb. etkinlikler vasıtasıyla öğrencilerin dili kullanma ve kendilerini ifade etme becerileri geliştirilecektir.</p> <p>S4. Öğrencilerin kitap okumasını teşvik etmek için etkinlikler düzenlenecektir.</p> <p>S5. Okul içinde makale, kompozisyon yazma, resim yapma vb. yarışmalar düzenlenecek ve öğrencilerin ödüllendirilmesi sağlanacaktır.</p>						
<b>Riskler</b>	<ul style="list-style-type: none"> <li>▪ Öğrencilerin büyük çoğunluğunun uzaktan yürüyerek gelmesi ve yolda vakit harcadıkları için ders çalışmak için yeterli zaman bulamaması.</li> <li>▪ Öğrencilerin ders çalışma konusunda motivasyon eksikliği.</li> <li>▪ Öğrencilerin ders çalışma konusunda planlı hareket etmemesi.</li> <li>▪ Öğrencilerin kitap okumaya yeterli zaman ayıramaması.</li> </ul>						
<b>Tespitler</b>	<ul style="list-style-type: none"> <li>▪ Öğrencilerin bakanlık tarafından hazırlanan dijital platformları etkili bir şekilde kullanmaması.</li> <li>▪ Ders öğretmenin sınıftaki her öğrencinin bireysel farklılıklarına göre beklentisini karşılayamaması.</li> </ul>						





## İhtiyaçlar

- Öğrencilerin bakanlık tarafından hazırlanan dijital platformları etkili bir şekilde kullanmaması konusunda takibinin sağlanması.
- Öğrencilerin hazırbulunuşluk düzeylerinin sene başında belirlenmesi ve eksikleri olanlara uygun destekleyici çalışmaların yapılması.
- Öğretmenlerin sınıf içi bireysel farklılıkları göz önünde bulundurup farklı ders anlatma yöntem ve tekniklerini kullanması.
- Rehber öğretmen ve sınıf öğretmenleri tarafından öğrenciler için bireysel çalışma programları hazırlanarak takibinin yapılması.
- Öğrencilere sözel derslerin de önemini kavratacak bilgilendirmelerin yapılması.

## TEMA

## Eğitim ve Öğretimde Kalite

### Amaç 2

Ulusal ve uluslararası alanda mesleki yeterliliği ile kabul gören, mesleki değerlere sahip, yaratıcı, yenilikçi, girişimci, üretken, ekonomiye değer katan ehil işgücü yetiştirilmesi sağlanacaktır

### Hedef 2.2

Öğrencilerin mesleki beceri ve yetkinlikleri geliştirilecektir.

Performans Göstergeleri	Hedef Etkisi	Başlangıç Değeri	2024	2025	2026	2027	2028
PG2.2.1 Meslek dersleri yıl sonu puan ortalama	15	60	70	75	76	77	78
PG2.2.2 Beceri eğitimi yıl sonu puan ortalaması	10	89	90	91	93	94	95
PG2.2.3 Beceri eğitimi alan öğrencilerden işletmenin öğrenci becerileri ile ilgili memnuniyet oran	10	91	94	95	95	96	96
PG2.2.4 Beceri eğitimi alan öğrencilerden işletmenin mesleki etik ile ilgili memnuniyet oran	10	78	79	80	85	90	90
PG2.2.5 Öğrencilerin beceri eğitimi aldıkları	10	83	85	90	90	95	96



<b>işletmeden memnuniyet oranı</b>							
<b>PG2.2.6</b> Yeşil becerilerle ilgili hazırlanan en az bir etkinlik/projeye katılan öğrenci oranı	10	30	35	35	40	40	45
<b>PG2.2.7</b> Öncelikli olarak yapay zekâ, ileri teknoloji vb. konularda üretilen proje sayısı (bilişim, elektrik ve elektronik teknolojileri alanı)	10	0	0	2	2	3	3
<b>PGG2.2.8</b> Öncelikli olarak yapay zekâ, ileri teknoloji vb. alanlarda yerel, ulusal ve uluslararası boyutlarda katılım sağlanan etkinlik sayısı	10	0	0	0	0	0	0
<b>PGG2.2.9</b> Buluş, patent, marka ve faydalı model başvuru sayısı	15	2	2	3	5	6	6
<b>Koordinatör Birim</b>	Okul idaresi						
<b>İş Birliği Yapılacak Birim</b>	Rehberlik servisi, zümre başkanları						
<b>Stratejiler</b>	<p>S1. Meslek derslerinde proje tabanlı yöntem kullanılarak öğrencilerin analiz, sentez ve değerlendirme becerilerinin geliştirilmesi sağlanacaktır.</p> <p>S2. Bakanlık tarafından hazırlanan eğitim -</p> <p>iş ahlakı ve öğrenci yeterlilikleri anketlerinin işletmeler ve öğrenciler tarafından doldurması sağlanacaktır. Anket sonuçları değerlendirilerek sonuçlara uygun stratejiler belirlenecektir.</p> <p>S3. Öğrencilerin atölye ve laboratuvar derslerinde fiziki mekân sorumluluğu alması sağlanarak öğrencilerde sorumluluk bilinci geliştirilecektir.</p> <p>S4. Mesleki ve teknik eğitimle ilgili yerel, ulusal ve uluslararası boyutta düzenlenen etkinliklere katılım sağlanacaktır.</p>						



	S5. Öğrencilerin alanlarında becerilerini geliştirmelerini, mesleki yeterliklerinin farkına varmalarını sağlamak amacıyla fikri mülkiyet alanında çalışmalar geliştirilecektir.
<b>Riskler</b>	<ul style="list-style-type: none"> <li>▪ Öğrencilerin MESEM 'e geçme talebi</li> <li>▪ Öğrencilerin destekleme ve yetiştirme kurslarına devam sorunu</li> <li>▪ Rehber öğretmen sayısının öğrenci takibinde yetersiz olması.</li> </ul>
<b>Tespitler</b>	<ul style="list-style-type: none"> <li>▪ Öğrencilerin akademik öğrenmeye yetince hazır olmamaları</li> <li>▪ Öğrencilerin okula girişte hazırbulunuşluk düzeylerinin düşük olması.</li> <li>▪ Okulun uzaklığından dolayı öğrencilerin destekleme ve yetiştirme kurslarına yeterince talep göstermemesi.</li> </ul>
<b>İhtiyaçlar</b>	<ul style="list-style-type: none"> <li>▪ Öğrencilerin bireysel takibini sağlayan koçluk uygulamasının geliştirilmesi.</li> <li>▪ Öğrencilerin hazırbulunuşluk düzeylerini ve kazanımlarını ölçen ortak sınavlar yoluyla desteğe ihtiyaç duyan öğrencilerin tespit edilerek gerekli telafi eğitimine tabi tutulması.</li> </ul>

## TEMA

## Eğitim ve Öğretimde Kalite

### Amaç 2

Ulusal ve uluslararası alanda mesleki yeterliliği ile kabul gören, mesleki değerlere sahip, yaratıcı, yenilikçi, girişimci, üretken, ekonomiye değer katan ehil işgücü yetiştirilmesi sağlanacaktır



**Hedef 2.3**

Bir üst öğrenime yerleşen mesleki ve teknik ortaöğretim öğrencileri sayısı artırılabacaktır

Performans Göstergeleri	Hedef Etkisi	Başlangıç Değeri	2024	2025	2026	2027	2028
PG2.3.1 Alanında bir üst öğrenime yerleşen öğrenci oran	40	4	2	5	6	8	103
PG2.3.2 Ön lisans programlarına yerleşen öğrenci oranı	20	3	2	5	6	8	10
PG2.3.3 Lisans programlarına yerleşen öğrenci oran	40	1	1	3	5	8	10
Koordinatör Birim	Rehberlik Servisi						
İş Birliği Yapılacak Birim	Okul idaresi, sınıf rehber öğretmenleri						
Stratejiler	S1. Destekleme ve yetiştirme kurslarıyla öğrencilerin genel bilgi ve kültür derslerindeki yeterlilikleri artırılabacaktır. S2. Dijital platformlarla öğrenciler akademik anlamda desteklenecektir. S3. Öğrencileri ilgi, yetenek ve ihtiyaçları doğrultusunda bir üst öğrenim programına hazırlayacak mesleki ve eğitsel rehberlik faaliyetleri yürütülecektir.						



<b>Riskler</b>	<ul style="list-style-type: none"> <li>Okulun merkeze uzaklığından dolayı velilerin okula gelmesinin zorluğu.</li> </ul>
<b>Tespitler</b>	<ul style="list-style-type: none"> <li>Okulda risk gurubunda bulunan öğrenci sayısının fazla olmasından dolayı bireysel takip ve öğrenci görüşmelerinin yeterli sayıda olmaması.</li> <li>Okulun merkeze uzaklığı ve velilerin çoğunluğunun çalışan insanlar olmasından dolayı velilere yönelik yeterli etkinliğin yapılamaması.</li> </ul>
<b>İhtiyaçlar</b>	<ul style="list-style-type: none"> <li>Sınıf rehber öğretmenlerinin rehberlik servisiyle iş birliği içerisinde öğrenci takibi ve velilerle iletişim konularında daha etkin olması.</li> <li>Öğretmenlere rehberlikle ilgili konularda eğitim verilmesi.</li> <li>Velilere yönelik yapılacak etkinliklerin zamanlamasının iyi planlanarak katılımın artırılması.</li> </ul>

<b>TEMA</b>	<b>Eğitim ve Öğretimde Kalite</b>
<b>Amaç 2</b>	Ulusal ve uluslararası alanda mesleki yeterliliği ile kabul gören, mesleki değerlere sahip, yaratıcı, yenilikçi, girişimci, üretken, ekonomiye değer katan ehil işgücü yetiştirilmesi sağlanacaktır
<b>Hedef 2.4</b>	Bir üst öğrenime yerleşen mesleki ve teknik ortaöğretim öğrencileri sayısı artırılabacaktır

Performans Göstergeleri	Hedef Etkisi	Başlangıç Değeri	2024	2025	2026	2027	2028
PG2.4.1 Rehberlik servisi tarafından Öğrenci görüşmeleri sayısı	20	133	145	150	150	155	160
PG2.4.2 Rehberlik servisi tarafından Veli görüşmeleri sayısı	20	48	65	70	70	75	75



PG2.4.3 Rehberlik servisi tarafından Öğretmen görüşmeleri sayısı	20	5	8	10	15	15	20
PG2.4.4 Düzenlenen etkinlik sayısı (Kariyer günü, gezi, seminer vb)	20	10	12	15	20	22	23
PG2.4.5 Bireysel ve grup başarısını artırma uygulamaları sayısı	20	7	10	15	15	20	20
Koordinatör Birim	Okul idaresi						
İş Birliği Yapılacak Birim	Zümre başkanları						
Stratejiler	<p>S1. Sınıf rehber öğretmen ve okul rehber öğretmen arasındaki çalışma iş birliği güçlendirilerek sağlıklı ruh yapısına sahip, kendisini keşfetmeyi öğrenmiş mutlu bireyler yetiştirmeyi sağlamak amacıyla etkinlikler/uygulamalar gerçekleştirilecektir.</p> <p>S2. Rehberlik faaliyetlerinin önemi ile ilgili öğretmenlere yönelik farkındalık faaliyetleri geliştirilecektir.</p> <p>S3. Öğrencilerin yaş dönem özellikleri, bu dönemde karşılaşılabilecek sorunlar ve bu sorunlarla baş etme, öğrenci-veli sağlıklı iletişim kurma yöntemleriyle ilgili velilere yönelik etkinliklerdüzenlenerek velilerin eğitim süreçlerinde yer alması sağlanacaktır.</p> <p>S4. Mesleki ve teknik ortaöğretimden mezun ve alanlarında başarı sağlamış bireylerle birlikte kariyer günleri düzenlenerek öğrencilerin motivasyonlarının artırılması sağlanacaktır. S5. Sektörle iş birliği içinde seminer düzenlenerek öğrencilerde girişimcilik konusunda farkındalıklarının artırılması sağlanacaktır</p>						



<b>Riskler</b>	<ul style="list-style-type: none"> <li>Okulun öğrenci sayısı oranına göre bölünmüş aileye sahip öğrenci ve kaynaştırma öğrenci sayısının fazla olması</li> <li>Öğrencilerin akademik başarıdan uzak olması ilgi ve alakalarının farklı ve tehlikeli yönler kayıyor olması</li> <li>Ailelerin eğitim ve kültür seviyesinin düşük olması</li> </ul>
<b>Tespitler</b>	<ul style="list-style-type: none"> <li>Öğrencilerin geldikleri ailelerin kültür seviyesinin düşük olması ve öğrenciye artı değer katmada yetersiz kalmaları</li> <li>Sosyal medya okur yazarlığının öğrencilerin büyük çoğunluğunda gelişmemiş olması</li> </ul>
<b>İhtiyaçlar</b>	<ul style="list-style-type: none"> <li>Öğrencilerde sosyal medya okur yazarlığının acilen geliştirilmesi</li> <li>Risk gurubunda bulunan öğrenci ailelerine psikososyal eğitim verilmesi</li> <li>Risk gurubundaki öğrencilerin okul dışındada takibinin yapılması</li> </ul>

<b>TEMA</b>		<b>Eğitim ve Öğretimde Kalite</b>						
<b>Amaç 2</b>	Ulusal ve uluslararası alanda mesleki yeterliliği ile kabul gören, mesleki değerlere sahip, yaratıcı, yenilikçi, girişimci, üretken, ekonomiye değer katan ehil işgücü yetiştirilmesi sağlanacaktır							
<b>Hedef 2.5</b>	Sektörle işbirlikleri artırılarak öğrencilerin pratik deneyim, burs ve istihdam imkânları artırılabilecektir							
<b>Performans Göstergeleri</b>	<b>Hedefe Etkisi</b>	<b>Başlangıç Değeri</b>	<b>2024</b>	<b>2025</b>	<b>2026</b>	<b>2027</b>	<b>2028</b>	
<b>PG2.5.1 Sektörle iş birliği kapsamında imzalanan protokol sayısı</b>	20	0	0	1	1	2	2	



PG2.5.2 Protokol kapsamında beceri eğitimi alan öğrenci sayısı	20	0	0	10	10	15	15
PG2.5.3 Protokol kapsamında düzenlenen işbaşı eğitimlerine katılan öğretmen sayısı	20	0	0	5	5	6	8
PG2.5.4 Protokol kapsamında burs alan öğrenci sayısı	20	0	0	2	2	3	3
PG2.5.5 Protokol imzalanan kurum/kuruluşlarda mezuniyetten sonra istihdam edilen öğrenci sayısı	20	0	0	8	8	9	9
Koordinatör Birim	Okul idaresi						
İş Birliği Yapılacak Birim	Okul İdaresi,Alan şefleri ve alan öğretmenleri						
Stratejiler	<p>S1. Öğrencilerin burs, staj/beceri eğitimi ve istihdam imkânlarını artırmak, öğretmenlerin mesleki gelişimlerini sağlamak amacıyla işbaşı eğitimleri düzenlemek için mesleki ve teknik ortaöğretimde eğitimi verilen alanlarda sektörle iş birliğini güçlendirecek protokollerin sayısı artırılacaktır.</p> <p>S2. İmzalanan protokollerin yürütülme süreçleri ve uygulama sonuçları izlenerek elde edilen veriler ulusal boyutta oluşturulan protokol izleme sistemine girilecektir.</p> <p>S3. Merkezi ve mahallî düzeyde protokoller kapsamında düzenlenen işbaşı eğitimlerine öğretmenlerin katılımı sağlanacaktır.</p> <p>S4. Okul yöneticilerinin sektörle iletişim ve iş birliği becerileri güçlendirilecektir</p>						





<b>Riskler</b>	<ul style="list-style-type: none"><li>▪ Kazanda öğrencilerin staj görebileceği işletme sayısının yetersizliği</li><li>▪ İşletmelerde bulunan usta öğretici yetersizliği</li></ul>
<b>Tespitler</b>	<ul style="list-style-type: none"><li>▪ İşletme sayısındaki yetersizlik</li><li>▪ Usta öğretici sayısındaki yetersizlik</li><li>▪ İşletmelerin iş sağlığı ve güvenliği kriterlerini taşıması</li></ul>
<b>İhtiyaçlar</b>	<ul style="list-style-type: none"><li>▪ Öğrenci ve velilerinin ankaraya yakın ilçelerdeki işletmelere yönlendirilmesinin yapılması</li><li>▪ İşletmelerde bulunan ustaların usta öğreticiliği belgesi alması yönünde yönlendirilmelerinin yapılması</li></ul>

<b>TEMA</b>	<b>Kurumsal Kapasite</b>
<b>Amaç 3</b>	Okulun amaçlarına ulaşmasını sağlayacak kurumsal imkân ve yetkinlikler verimli ve sürdürülebilir bir şekilde geliştirilecektir
<b>Hedef 3.1</b>	Okulun fiziki mekânlarının okulun ihtiyaç ve hedefleri doğrultusunda iyileştirilmesi sağlanacaktır

<b>Performans Göstergeleri</b>	<b>Hedef Etkisi</b>	<b>Başlangıç Değeri</b>	<b>2024</b>	<b>2025</b>	<b>2026</b>	<b>2027</b>	<b>2028</b>
--------------------------------	---------------------	-------------------------	-------------	-------------	-------------	-------------	-------------



<b>PG3.1.1</b> İyileştirilen fiziki mekân (derslik, spor salonu, kütüphane, pansiyon vb.) sayısı	25	3	3	4	4	5	5
<b>PG3.1.2</b> Sektörle iş birliği içerisinde yenilenen atölye ve laboratuvar sayısı	25	0	0	1	1	1	1
<b>PG3.1.3</b> Fiziksel mekanların temizlik ve hijyenine ilişkin memnuniyet oranı (%)	25	87	90	90	92	92	93
<b>PG3.1.4</b> Altyapı ve donatım eksikliği bulunan fiziksel birim sayısı	25	5	5	3	2	1	0
<b>Koordinatör Birim</b>	Okul idaresi						
<b>İş Birliği Yapılacak Birim</b>	Okul aile birliği, yardımcı personel						



<b>Stratejiler</b>	<p>S1.Okul yöneticilerinin ve öğretmenlerin mesleki gelişim ihtiyaçları tespit edilerek, bu ihtiyaçları gidermeye yönelik bir mesleki gelişim planı hazırlanacaktır.</p> <p>S2.Sektörle yapılan iş birlikleri kapsamında atölye ve laboratuvar öğretmenlerinin iş başı eğitim almaları sağlanacaktır.</p> <p>S3.Kültür öğretmenlerinin alanlarında mesleki gelişimlerini ve öğretmenlik yeterliklerini geliştirmek için yerel ve merkezi düzeyde eğitim almaları sağlanacaktır.</p> <p>S4.Atölye ve laboratuvar öğretmenlerinin alanlarında mesleki gelişimlerini ve öğretmenlik yeterliklerini geliştirmek için yerel ve merkezi düzeyde eğitim almaları sağlanacaktır.</p> <p>S5.Okul yöneticilerinin ve öğretmenlerin uzaktan hizmet içi eğitimlere katılmaları teşvik edilecektir.</p>
<b>Riskler</b>	<ul style="list-style-type: none"><li>▪ Ödeneklerin yetersiz olması</li><li>▪ Okul Aile Birliği gelirlerinin yetersiz olması</li><li>▪ Yerel imkanların yetersiz olması</li><li>▪ Yardımcı personel sayısının ve donanımının yetersiz olması</li><li>▪ Temizlik ve hijyen malzemelerinin temininde sıkıntı olması.</li></ul>
<b>Tespitler</b>	<ul style="list-style-type: none"><li>▪ Atölyelerde yeterli ekipman bulunmaması.</li><li>▪ Okul bahçesinin yeterli düzeyde bakımlı olmaması.</li><li>▪ Öğrencilerin sportif faaaliyette bulunabilecekleri malzemelerde eksiklik</li></ul>
<b>İhtiyaçlar</b>	<ul style="list-style-type: none"><li>▪ Okul bahçesinin bakımlı hale getirilmesi için yerel imkanlardan yararlanılması.</li><li>▪ Temizlik konusunda yardımcı personele görev dağılımı ve planlama yaparak takibinin sağlanması.</li></ul>

**TEMA****Kurumsal Kapasite****Amaç 3**

Okulun amaçlarına ulaşmasını sağlayacak kurumsal imkân ve yetkinlikler verimli ve sürdürülebilir bir şekilde geliştirilecektir



**Hedef 3.2**

Okul yöneticilerinin ve öğretmenlerin mesleki gelişimleri güçlendirilecektir.

Performans Göstergeleri	Hedefe Etkisi	Başlangıç Değeri	2024	2025	2026	2027	2028
PG3.2.1 Hizmet içi eğitim alan yönetici oranı (yüz yüze) (%)	25	100	100	100	100	100	100
PG3.2.2 İş başı eğitim alan atölye ve laboratuvar öğretmeni oranı (%)	25	0	8	8	8	8	8
PG3.2.3 Hizmet içi eğitim alan atölye ve laboratuvar öğretmeni oranı (%)	25	100	100	100	100	100	100
PG3.2.4 Uzaktan hizmet içi eğitime katılan öğretmen oranı (%)	25	100	100	100	100	100	100
<b>Koordinatör Birim</b>	Okul idaresi						
<b>İş Birliği Yapılacak Birim</b>	Zümre başkanları						
<b>Stratejiler</b>	<p>S1.Okul yöneticilerinin ve öğretmenlerin mesleki gelişim ihtiyaçları tespit edilerek, bu ihtiyaçları gidermeye yönelik bir mesleki gelişim planı hazırlanacaktır.</p> <p>S2.Sektörle yapılan iş birlikleri kapsamında atölye ve laboratuvar öğretmenlerinin iş başı eğitim almaları sağlanacaktır.</p> <p>S3.Kültür öğretmenlerinin alanlarında mesleki gelişimlerini ve öğretmenlik yeterliklerini geliştirmek için yerel ve merkezi düzeyde eğitim almaları sağlanacaktır.</p> <p>S4.Atölye ve laboratuvar öğretmenlerinin alanlarında mesleki gelişimlerini ve öğretmenlik yeterliklerini geliştirmek için yerel ve merkezi düzeyde eğitim almaları sağlanacaktır.</p> <p>S5.Okul yöneticilerinin ve öğretmenlerin uzaktan hizmet içi eğitimlere katılmaları teşvik edilecektir.</p>						
<b>Riskler</b>	▪ Okul yöneticilerinin yoğun çalışması						



	<ul style="list-style-type: none"> <li>Yüz yüze hizmet içi eğitim zamanlarının okul programına uygun olmaması.</li> </ul>
<b>Tespitler</b>	<ul style="list-style-type: none"> <li>Okul yöneticilerinden yüz yüze hizmet içi eğitim alanların oranının düşük olması.</li> <li>Okul yöneticilerinin ve öğretmenlerin yoğun iş temposu nedeniyle yüz yüze hizmet içi eğitime katılımını zor olması.</li> </ul>
<b>İhtiyaçlar</b>	<ul style="list-style-type: none"> <li>Öğretmenlerin hizmet içi eğitimle ilgili istek ve ihtiyaçlarına yönelik anketler uygulanıp tespitler yapılması.</li> <li>Yüz yüze hizmet içi eğitim uygulamalarının okul bünyesinde ve okul programını aksatmadan planlanması.</li> </ul>

<b>TEMA</b>	<b>Kurumsal Kapasite</b>
<b>Amaç 3</b>	Eğitim ve öğretimin bilişsel, duyuşsal ve davranışsal açıdan sağlıklı ve güvenli bir ortamda gerçekleştirilmesi için okul sağlığı ve güvenliği geliştirilecektir.
<b>Hedef 3.3</b>	Eğitim ve öğretimin bilişsel, duyuşsal ve davranışsal açıdan sağlıklı ve güvenli bir ortamda gerçekleştirilmesi için okul sağlığı ve güvenliği geliştirilecektir

Performans Göstergeleri	Hedefe Etkisi	Başlangıç Değeri	2024	2025	2026	2027	2028
<b>PG.3.3.1</b> Atölye ve laboratuvarlarda yaşanan iş kazası sayısı	10	0	0	0	0	0	0
<b>PG3.3.2</b> Okulda yaşanan kaza sayısı	10	0	0	0	0	0	0
<b>PG3.3.3.</b> Bağımlılıkla mücadele ile ilgili konularda eğitim alan öğrenci ve öğretmen sayısı	10	208	208	208	208	208	208
<b>PG3.3.4.</b> Akran zorbalığı ve siber zorbalıkla ilgili konularda eğitim alan öğrenci ve öğretmen sayısı	10	208	208	208	208	208	208



<b>PG3.3.5.</b> Sağlıklı beslenme ve obezite ile ilgili konularda verilen eğitim alan öğrenci ve öğretmen sayısı	10	208	208	208	208	208	208	208
<b>PG3.3.6.</b> Hijyen, gıda güvenliği, bulaşıcı hastalıklar ile ilgili konularda verilen eğitim alan öğrenci ve öğretmen sayısı	10	182	182	208	208	208	208	208
<b>PG3.3.7</b> Disiplin kuruluna sevk edilen olayı sayısı	10	24	25	10	10	9	8	8
<b>PG338</b> Sivil savunma eğitimlerine katılan öğrenci ve öğretmen sayısı	15	208	208	208	208	208	208	208
<b>PG3.3.9.</b> Afet ve acil durum tatbikat sayısı	15	2	3	4	4	4	4	4
<b>Koordinatör Birim</b>	Okul idaresi							
<b>İş Birliği Yapılacak Birim</b>	Rehberlik servisi, sınıf rehber öğretmenleri							
<b>Stratejiler</b>	<p>S1. Atölye ve laboratuvarlarda iş kazası yaşanmaması için bilgilendirme faaliyetleri yapılacak ve eğitim ortamları iş güvenliği ve sağlığına uygun hâle getirilecektir.</p> <p>S2. Öğrenci, öğretmen ve velilerde farkındalık oluşturmak için bağımlılıkla mücadele, akran zorbalığı, siber zorbalık, sağlıklı beslenme ve obezite, hijyen, bulaşıcı hastalıklar ve gıda güvenliği gibi konularda alan uzmanları ile iş birliğinde eğitimler düzenlenecektir.</p>							



	<p>S3. Okulda yaşanan disiplin olaylarının nedeni rehber öğretmen koordinasyonunda sınıf rehber öğretmeni ve öğrencilerin diğer öğretmenleriyle iş birliğinde tespit edilerek bu konuda çalışmalar yapılarak öğrencilerin ve velilerin farkındalıkları artırılacaktır.</p> <p>S4. Başarılı ve örnek davranış sergileyen öğrencilerin onur belgesiyle ödüllendirilmesi ve bu öğrencilerin diğer öğrencilere örnek olması sağlanacaktır.</p> <p>S5. Doğa, insan ve teknoloji kaynaklı (deprem, sel, heyelan, yangın, çığ ve salgın hastalıklar vd.) afetlere karşı gerekli tedbirlerin alınması için çalışmalar yapılacaktır.</p>
<b>Riskler</b>	<ul style="list-style-type: none"> <li>Okulun merkeze uzaklığından dolayı velilerin okula gelmesinin zorluğu.</li> <li>Öğretmenlerin sınıf rehber öğretmenliğine yeterince zaman ayırmaması.</li> </ul>
<b>Tespitler</b>	<ul style="list-style-type: none"> <li>Okulun merkeze uzaklığı ve velilerin çoğunluğunun çalışan insanlar olmasından dolayı velilere yönelik yeterli etkinliğin yapılamaması.</li> </ul>
<b>İhtiyaçlar</b>	<ul style="list-style-type: none"> <li>Öğretmen, öğrenci ve velilere yönelik uzman kişilerce verilecek eğitimler planlanması.</li> <li>Velilere yönelik yapılacak etkinliklerin zamanlamasının iyi planlanarak katılımın artırılması.</li> </ul>

<b>TEMA</b>	<b>Kurumsal Kapasite</b>
<b>Amaç 3</b>	Okulun amaçlarına ulaşmasını sağlayacak kurumsal imkân ve yetkinlikler verimli ve sürdürülebilir bir şekilde geliştirilecektir.
<b>Hedef 3.4</b>	İklim değişikliğinin olumsuz etkilerini azaltmak ve çevresel sürdürülebilirliği sağlamak için tasarruf tedbirleri kapsamında enerji verimliliği artırılacaktır

<b>Performans Göstergeleri</b>	<b>Hedef Etkisi</b>	<b>Başlangıç Değeri</b>	<b>2024</b>	<b>2025</b>	<b>2026</b>	<b>2027</b>	<b>2028</b>
<b>PG3.4.1 Elektrik tüketimi (kwh)</b>	25	5123	6230	6000	5500	5450	5400
<b>PG3.4.2 Su tüketim miktarı (m3)</b>	25	777	800	800	750	750	700



<b>PG3.4.3 Doğalgaz tüketim miktarı (kwh)</b>	25	39273	39273	38000	37000	36500	36000
<b>PG3.4.4. Temiz ve sürdürülebilir enerji kaynaklarından sağlanan enerji miktarı (kw)</b>	25	0	0	0	0	0	0
<b>Koordinatör Birim</b>	Okul idaresi						
<b>İş Birliği Yapılacak Birim</b>	Öğretmenler, yardımcı personel						
<b>Stratejiler</b>	<p>S1. Okul elektrik, su ve yakıt tüketimi miktar ve tutar olarak izlenerek tüketimi artıran unsurlar araştırılacak ve verimliliği artıracak tedbirler alınacaktır.</p> <p>S2. Tasarruf tedbirleri kapsamında enerji verimliliği ile ilgili farkındalık çalışmaları yapılacaktır.</p> <p>S3. Enerji tasarrufunun sağlanması için atölye ve laboratuvarlarda tedbir alınmasına yönelik çalışmalar yapılacaktır.</p> <p>S4. Enerji tasarrufuna yönelik proje geliştirilecektir.</p> <p>S5. Temiz ve sürdürülebilir enerji kaynaklarından daha fazla yararlanmak için çalışmalar yapılacaktır</p>						
<b>Riskler</b>	<ul style="list-style-type: none"> <li>▪ Bakım onarım için ödenek temin edilememesi.</li> </ul>						
<b>Tespitler</b>	<ul style="list-style-type: none"> <li>▪ Okul su, elektrik ve doğalgaz kullanımının fazla olması.</li> <li>▪ Yenilenebilir enerji kaynakları kullanımına dair bir çalışmanın bulunmaması.</li> <li>▪ Enerji tasarrufu konusunda bilinçlendirme çalışmalarının yetersiz olması.</li> </ul>						
<b>İhtiyaçlar</b>	<ul style="list-style-type: none"> <li>▪ Enerji tasarrufu konusunda bilinçlendirme amaçlı çalışmalar yapılması.</li> <li>▪ Yenilenebilir enerji kaynaklarına yönelik projeler geliştirilmesi.</li> <li>▪ Okul ve pansiyonda su, elektrik ve doğalgaz kullanımının takip edilerek tasarrufa yönelik tedbirler alınması.</li> <li>▪ Su, elektrik, doğalgaz tesisatları ve bunlarla ilişkili alan ve tesisatın yıllık bakım onarımının yaptırılması.</li> </ul>						





### 4.3 Maliyetlendirme

Tablo 34. Tahmini Maliyet Tablosu

	2024	2025	2026	2027	2028
<b>Amaç 1</b>	<b>163.590</b>	<b>219.211</b>	<b>298.126</b>	<b>479.984</b>	<b>681.577</b>
Hedef 1.1	9.815	13.153	17.888	28.799	40.895
Hedef 1.2	153.775	206.058	280.239	451.185	640.682
<b>Amaç 2</b>	<b>140.220</b>	<b>187.895</b>	<b>255.537</b>	<b>411.414</b>	<b>584.209</b>
Hedef 2.1	79.925	107.100	145.656	234.506	332.999
Hedef 2.2	1.091	1.462	1.988	3.201	4.546
Hedef 2.3	812	1.088	1.479	2.381	3.382
Hedef 2.4	897	1.203	1.635	2.633	3.739
Hedef 2.5	57.490	77.037	104.770	168.680	239.525
<b>Amaç 3</b>	<b>62.320</b>	<b>83.509</b>	<b>113.572</b>	<b>182.851</b>	<b>259.648</b>
Hedef 3.1	9.971	13.361	18.172	29.256	41.544
Hedef 3.2	4.986	6.681	9.086	14.628	20.772
Hedef 3.3	37.392	50.105	68.143	109.711	155.789
Hedef 3.4	9.971	13.361	18.172	29.256	41.544
<b>TOPLAM</b>	<b>779.000</b>	<b>1.043.860</b>	<b>1.419.650</b>	<b>2.285.636</b>	<b>3.245.603</b>

### BÖLÜM 5: İZLEME VE DEĞERLENDİRME

Okulumuz Stratejik Planı izleme ve değerlendirme çalışmalarında 5 yıllık Stratejik Planın izlenmesi ve 1 yıllık gelişim planının izlenmesi olarak ikili bir ayrıma gidilecektir.

Stratejik planın izlenmesinde 6 aylık dönemlerde izleme yapılacak denetim birimleri, il ve ilçe millî eğitim müdürlüğü ve Bakanlık denetim ve kontrollerine hazır halde tutulacaktır.

Yıllık planın uygulanmasında yürütme ekipleri ve eylem sorumlularıyla aylık ilerleme toplantıları yapılacaktır. Toplantıda bir önceki ayda yapılanlar ve bir sonraki ayda yapılacaklar görüşülüp karara bağlanacaktır.



Tablo 35. İzleme ve Değerlendirme Takvimi

İzleme ve Değerlendirme Takvimi			
İzleme ve Değerlendirme Dönemi	Gerçekleştirilme Zamanı	İzleme ve Değerlendirme Dönemi Süreç Açıklaması	Zaman Kapsamı
<b>Birinci Dönem</b>	Her yılın Temmuz ayı içerisinde	<ul style="list-style-type: none"><li>Strateji Üst Kurulu tarafından diğer ekiplerin sorumlu oldukları göstergeler ile ilgili gerçekleşme durumlarına ilişkin verilerin toplanması ve değerlendirilmesi</li><li>Göstergelerin gerçekleşme durumları hakkında hazırlanan raporun okul müdürüne sunulması</li></ul>	Ocak-Temmuz
<b>İkinci Dönem</b>	İzleyen yılın Şubat ayı sonuna kadar	<ul style="list-style-type: none"><li>Strateji Üst Kurulu tarafından diğer ekiplerin sorumlu oldukları göstergeler ile ilgili yıl sonu gerçekleşme durumlarına ilişkin verilerin toplanması ve konsolide edilmesi</li><li>Okul müdürü başkanlığında tüm ekip üyelerinin yılsonu gerçekleştirmelerinin, gösterge hedeflerinden sapmaların ve sapma nedenlerin değerlendirilerek gerekli tedbirlerin alınması</li></ul>	Tüm yıl



## İZLEME VE DEĞERLENDİRME DÖNGÜSÜ

